

ESCUELAS CE  
SALUD Y EDUCAC  
UNIDAS



# BOLETÍN EPIDEMIOLÓGICO



## Gobernador

Dr. Gustavo Sáenz

## Ministro de Salud

Dr. Federico Alejandro Javier Mangione

## Director General de Coordinación Epidemiológica

Dr. Francisco Manuel García Campos

### Staff de la DGCE

#### PROGRAMA SALA DE SITUACIÓN

Rocío Corrales  
Facundo Risso  
Liliana Estrada  
Julio Agüero

#### PROGRAMA DE VIGILANCIA EPIDEMIOLÓGICA

Vanina Galván  
María Valdez  
Horacio Kalriar  
Maximiliano Biberos

#### PROGRAMA DE ZONOSIS

Nicolás Ruiz de Huidobro  
José Serrat

#### PROGRAMA IACS

Paula Herrera  
Marina Álvarez

#### PROGRAMA DE VIGILANCIA POR REDES DE LABORATORIO

Ruth Juárez  
Nilsa Coronado  
Luis Guaymas

#### PROGRAMA DE VIGILANCIA DE ETV Y OR

Sonia Guanca  
Roque Vélez  
Jairo Martínez  
Paulo Maldonado

#### PROGRAMA DE VIGILANCIA POR REDES DE LABORATORIO

Ruth Juárez  
Nilsa Coronado  
Luis Guaymas

#### PROGRAMA BROMATOLOGÍA

Marta Chuchuy  
Belén Carrión  
Jorge Escalante  
Roberto Pérez  
Natalia Pastrana  
Alejandra Choque  
Andrea Escalante  
Marcelo Madariaga  
Marcelo Chocobar  
Gustavo Talevi  
Verónica Casarez  
Laura Beltrán  
Nora Gutiérrez

#### PROGRAMA EDIS Emilce Tapia

#### ADMINISTRACIÓN

Lorena Isaac  
Belén Montenegro  
Hugo Mendoza

#### RESIDENCIA DE EPIDEMIOLOGÍA

María de la Cruz Plaza  
Stella Pérez Arana  
Cynthia Villagómez  
Paula Di Filippo  
Mariel Flores  
Natalí Medina  
Patricia Espejo  
Noelia Olea  
Daniela Burgos  
Belén Miranda

#### LABORATORIO DE ENFERMEDADES TROPICALES

Manuela Bono  
Agostina Bruno  
Carolina Herrero  
María Barbagallo  
Andrés Escalada  
Viviana Álvarez

*Imagen de tapa:* Jornada de capacitación para escuelas centinelas en eventos de enfermedades hidrotansmisibles.



DIRECCIÓN GENERAL  
DE COORDINACIÓN EPIDEMIOLÓGICA

Ministerio de  
Salud Pública



SALTA  
GOBIERNO

# TABLA DE CONTENIDOS

INTRODUCCIÓN .....	2
VIGILANCIA DE ENFERMEDADES TRANSMITIDAS POR MOSQUITOS .....	3
Dengue.....	4
Chikungunya.....	9
VIGILANCIA DE INFECCIONES RESPIRATORIAS AGUDAS .....	12
Vigilancia de Infecciones Respiratorias Agudas .....	13
COVID-19 .....	13
Panel de Virus Respiratorio.....	19
Enfermedad Tipo Influenza(ETI) .....	20
IRA.....	20
Bronquiolitis.....	21
Neumonía .....	22
VIGILANCIA DE ENFERMEDADES PREVENIBLES POR VACUNAS .....	23
Enfermedades prevenibles por vacunas.....	24
EFE.....	24
VIGILANCIA DE ENFERMEDADES TRANSMITIDAS POR ALIMENTOS, AGUA O RUTA FECAL ORAL.....	25
Enfermedades transmitidas por alimentos.....	26
Fiebre tifoidea y paratifoidea.....	26
Enfermedades diarreicas agudas .....	28
VIGILANCIA DE ENFERMEDADES ZOOTICAS HUMANAS.....	29
Enfermedades zoonoticas humanas .....	30
VIGILANCIA DE ENFERMEDADES DERMATOLÓGICAS DE INTERÉS SANITARIO .....	31
Enfermedades dermatológicas .....	32
HERRAMIENTAS PARA LA VIGILANCIA EPIDEMIOLÓGICA.....	33
2a edición del curso "Sistema Nacional de Vigilancia de Salud SNVS 2.0" .....	34
Tratamiento para Influenza: Oseltamivir .....	34
Diagnóstico y manejo clínico del dengue .....	35
Manual de normas y procedimientos de vigilancia.....	35
NÓMINA DE VIGILANTES EPIDEMIOLÓGICOS .....	36

# INTRODUCCIÓN

El Boletín Epidemiológico de la Provincia de Salta es confeccionado por el programa Sala de Situación, dependiente de la Dirección General de Coordinación Epidemiológica de la Provincia de Salta.

El contenido de este documento es el resultado de la consolidación de datos recolectados y trabajados por los diferentes programas que conforman la estructura organizacional de esta dirección y las 53 áreas operativas del sistema de salud provincial. La fuente de donde se extrae la información es el Sistema Nacional de Vigilancia de la Salud (SNVS 2.0).

La información presentada a continuación se sustenta en la notificación regular y oportuna de los diferentes efectores, la cual es importante para la Vigilancia de la Salud, la toma de decisiones, el control y la prevención de los eventos de notificación obligatoria.

Agradecemos a todas las personas usuarios del SNVS: Vigilantes Epidemiológicos, bioquímicos, médicos, enfermeros y otros, que de manera sistemática aportan los datos y la información necesaria para la elaboración de este Boletín.

Para consultas o sugerencias comunicarse vía mail a [saladesituacion.dgce@gmail.com](mailto:saladesituacion.dgce@gmail.com)

**\*ACLARACIÓN:** Las cifras volcadas en las tablas y gráficos de este boletín, rectifican los valores expresados en los boletines anteriores, debido a la actualización constante de carga en el Sistema Nacional de Vigilancia de Salud de la Argentina (SNVS 2.0), sitio del que se extrae TODA la información publicada.

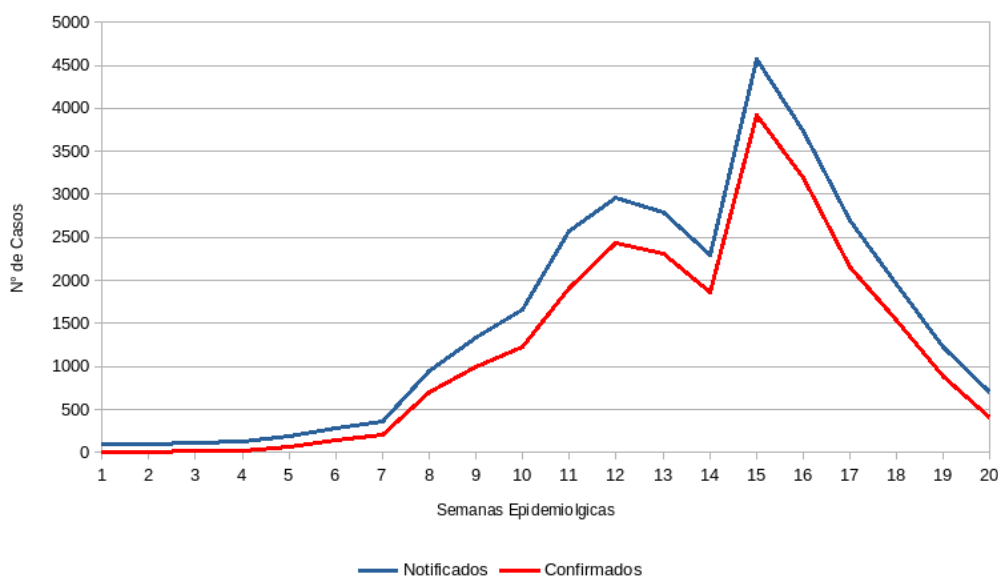


# VIGILANCIA DE ENFERMEDADES TRANSMITIDAS POR MOSQUITOS

## Dengue

Entre las SE 1/2024 a 20/2024 en curso, período comprendido entre 01 de enero hasta el 18 de mayo de 2.024, se han confirmados 24056 casos de Dengue, de los cuales 135 casos son importados, 23467 autóctonos y 454 se encuentran en investigación. Los serotipos circulantes son DEN 1 y DEN 2. La tasa de incidencia acumulada para el periodo analizado es de 1670 casos/100.000 habitantes. Para el mismo periodo se presentaron 31 fallecidos (tasa de letalidad de 1,28 fallecidos/1.000 casos).

GRÁFICO 1. CASOS NOTIFICADOS Y CONFIRMADOS DE DENGUE POR SEMANA EPIDEMIOLÓGICA. PROVINCIA DE SALTA. SE 1/2024 A SE 20/2024. AÑO 2024.

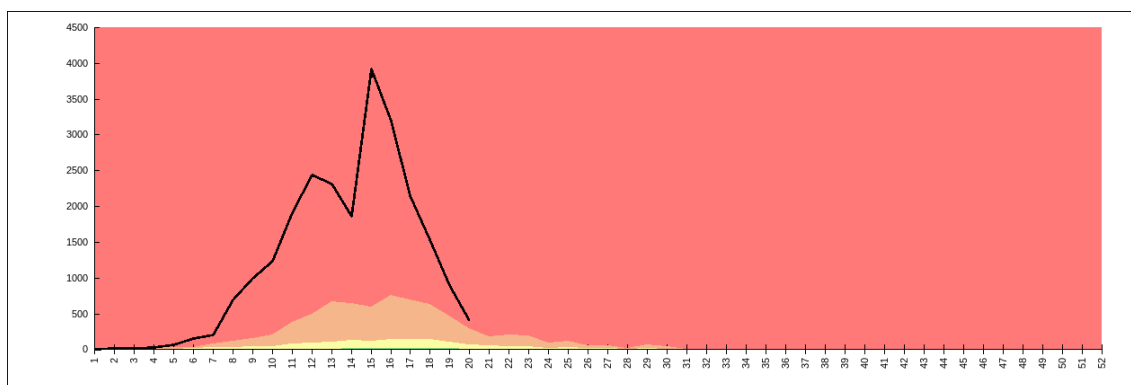


Fuente: Elaboración propia del Programa E.T.V. y O.R. de la D.G.C.E. en base a información proveniente del Sistema Nacional de Vigilancia de la Salud (SNVS 2.0).

En el gráfico 1, se observa la curva epidémica continúa en descenso sostenido de casos confirmados desde la SE 15.

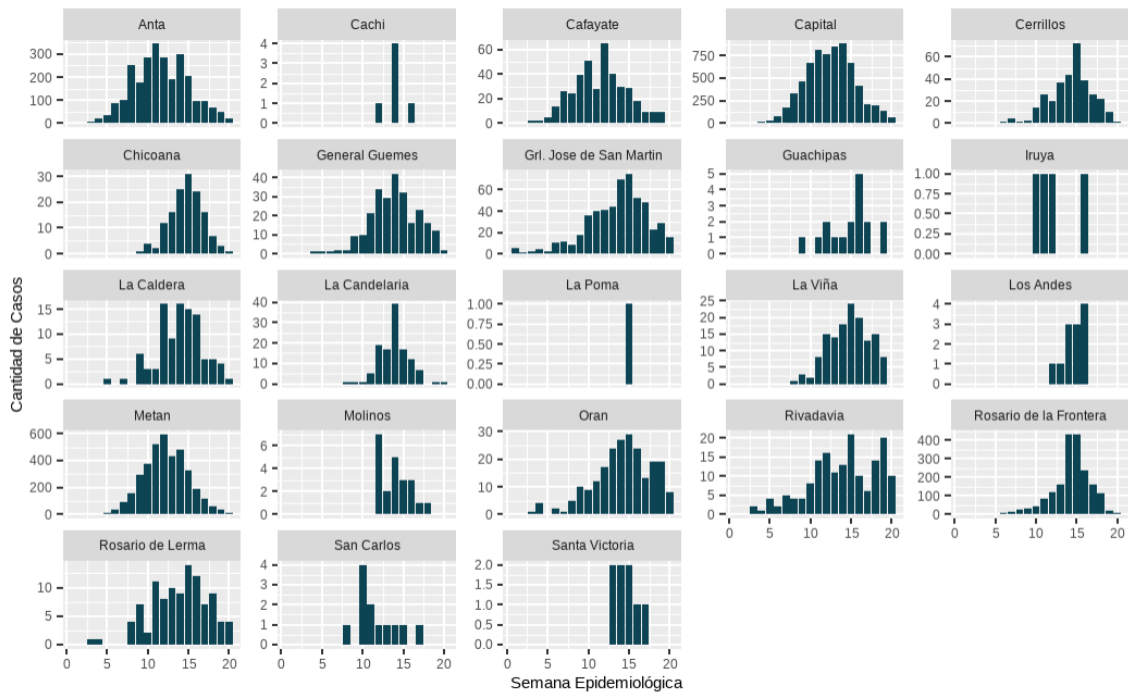
A nivel provincial, la curva de casos de dengue continua en zona de brote si tenemos en cuenta el comportamiento observado en años previos en el corredor endémico.

GRÁFICO 2. DENGUE. CORREDOR ENDÉMICO PROVINCIAL POR SEMANAS EPIDEMIOLÓGICAS. PERIODO: 5 TEMPORADAS. PROVINCIA DE SALTA. SE 1/2024 A 20/2024. AÑO 2024.



Fuente: Elaboración propia del Prog. E.T.V. y O.R. de la D.G.C.E. en base a información proveniente del Sistema Nacional de Vigilancia de la Salud (SNVS 2.0).

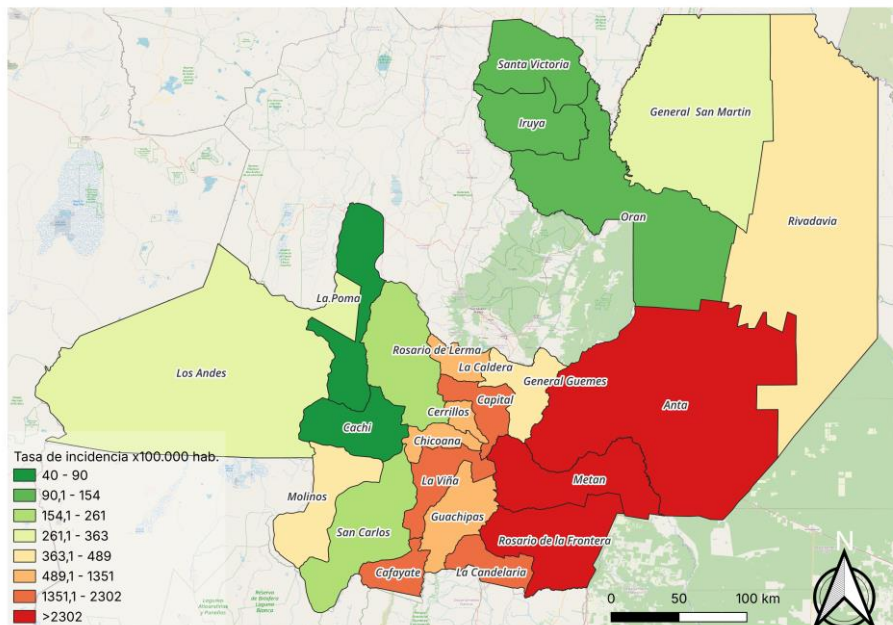
**GRÁFICO 3. DENGUE. CASOS CONFIRMADOS POR DEPARTAMENTO DE RESIDENCIA SEGÚN SEMANA EPIDEMIOLÓGICA. PROVINCIA DE SALTA. SE 1/2024 A 20/2024. AÑO 2024.**



Fuente: Elaboración propia del Prog. De Sala de Situación de la D.G.C.E. en base a información proveniente del Sistema Nacional de Vigilancia de la Salud (SNVS 2.0)

En el gráfico 3 podemos observar la curva de brote de dengue por cada uno de los departamentos de la provincia de Salta, el inicio del mismo en cada jurisdicción, la semana epidemiológica en el que los casos llegaron a su pico máximo y el progreso de la curva hasta la SE 20/24.

**MAPA 1. CASOS DE DENGUE CONFIRMADOS POR DEPARTAMENTOS SEGÚN INCIDENCIA POR 100.000 HABITANTES DURANTE EL AÑO 2024.**



Fuente: Elaboración propia del Prog. E.T.V. y O.R. de la D.G.C.E. en base a información proveniente del Sistema Nacional de Vigilancia de la Salud (SNVS 2.0) y del Sistema Acuario Salud- SAFESA provista por vigilancia epidemiología de AO Norte y Sur.

El análisis de la Tasa de Incidencia de casos por cada 100.000 habitantes arroja la siguiente información:

- La Tasa de incidencia a nivel provincial es 1669,0 casos/100.000 habitantes.
- Los Departamentos Metán, Rosario de la Frontera, Anta, Cafayate y Capital tienen una Tasa de Incidencia mayor que la provincial.

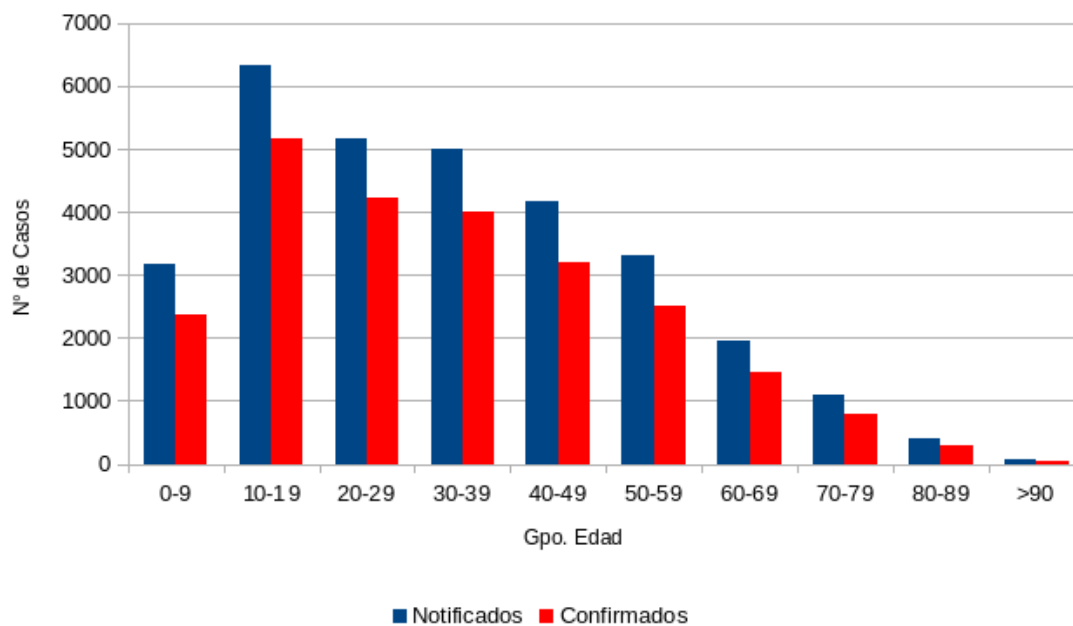
TABLA 1. CASOS CONFIRMADOS DE DENGUE POR LABORATORIO Y NEXO EPIDEMIOLÓGICO SEGÚN DEPARTAMENTO DESDE SE 1/2024 HASTA SE 20/2024. PROVINCIA DE SALTA. AÑO 2024.

Departamentos	Autóctono	Importado	En Investigación	Total Confirmados	Incidencia X 100.000 hab
Anta	2366	7	12	2385	3398,9
Cachi	0	5	0	5	55,9
Cafayate	394	3	0	397	2226,7
Capital	13174	32	298	13504	2151,3
Cerrillos	315	4	27	346	618,4
Chicoana	136	1	1	138	558,1
General Güemes	244	2	8	254	452,2
General San Martín	478	13	16	507	284,8
Guachipas	25	2	5	32	916,6
Iruya	0	3	6	9	147,1
La Caldera	93	1	15	109	886,3
La Candelaria	102	8	3	113	1568,4
La Poma	0	1	0	1	55,9
La Viña	119	1	6	126	1415,7
Los Andes	0	13	8	21	292,4
Metán	3689	7	6	3702	7673,3
Molinos	10	10	5	25	429,6
Orán	184	9	9	202	125,8
Rivadavia	145	5	7	157	411,9
Rosario de la Frontera	1885	1	2	1888	5584,3
Rosario de Lerma	92	4	15	111	217,5
San Carlos	10	1	3	14	179,5
Santa Victoria	6	2	2	10	106,2
<b>Total provincial</b>	<b>23467</b>	<b>135</b>	<b>454</b>	<b>24056</b>	<b>1669,0</b>

Fuente: Elaboración propia del Programa E.T.V. y O.R. de la D.G.C.E. en base a información proveniente del Sistema Nacional de Vigilancia de la Salud (SNVS 2.0).



GRÁFICO 4. CASOS DE DENGUE NOTIFICADOS Y CONFIRMADOS POR GRUPO DE EDADES. SE 1/2024 A SE 20/2024. PROVINCIA DE SALTA.



Fuente: Elaboración propia del Prog. E.T.V. y O.R. de la D.G.C.E. en base a información proveniente del Sistema Nacional de Vigilancia de la Salud (SNVS 2.0) y del Sistema Acuario Salud- SAFESA provista por vigilancia epidemiología de A0 Norte y Sur.

En el gráfico 4, podemos observar que durante el periodo de las SE 1/24 al 20/24, se registraron casos notificados en todos los grupos de edad y los que superaron los 3.000 casos confirmados abarcaron los de 10 a 19 años, seguido del de 20 a 29, de 30 a 39 y del 40 a 49 años.

TABLA 2. DEFUNCIONES ASOCIADAS AL EVENTO DENGUE. DISTRIBUIDAS POR GRUPOS DE EDADES Y POR DEPARTAMENTO DE RESIDENCIA. TASA DE LETALIDAD POR CADA 1000 CASOS NOTIFICADOS. DESDE SE 1 AL SE 20 - AÑO 2024. PROVINCIA DE SALTA.

DEPARTAMENTO	Defunciones vinculadas al evento dengue					Total	Tasa de letalidad por 1000 casos
	0 - 9 años	10 -19 años	20 - 49 años	50 - 69 años	70 y más años		
Anta	0	0	2	0	0	2	0,80
Cachi	0	0	0	0	0	0	0
Cafayate	0	0	1	0	0	1	2,51
Capital	1	0	7	4	2	14	1,03
Cerrillos	0	0	0	0	0	0	0
Chicoana	0	0	1	0	0	1	7,25
General Güemes	1	0	2	0	0	3	11,67
General José de San Martín	0	0	0	0	1	1	0
Guachipas	0	0	0	0	0	0	0
Iruya	0	0	0	0	0	0	0
La Caldera	0	0	0	0	0	0	0
La Candelaria	0	0	0	0	0	0	0
La Poma	0	0	0	0	0	0	0
La Viña	0	0	0	0	0	0	0
Los Andes	0	0	0	0	0	0	0
Metán	0	0	2	0	3	5	1,35
Molinos	0	0	0	0	0	0	0
Orán	1	0	0	0	0	1	4,85
Rivadavia	0	0	0	0	0	0	0
Rosario de la Frontera	0	0	0	1	2	3	1,59
Rosario de Lerma	0	0	0	0	0	0	0
San Carlos	0	0	0	0	0	0	0
Santa Victoria	0	0	0	0	0	0	0
<b>Total</b>	<b>3</b>	<b>0</b>	<b>15</b>	<b>5</b>	<b>8</b>	<b>31</b>	<b>1,28</b>

Fuente: Elaboración propia de la D.G.C.E. en base a información proveniente de la guardia de epidemiología y del Sistema Nacional de Vigilancia de la Salud (SNVS 2.0).

Las muestras derivadas hasta SE 20 para subtipificación de serotipo de Dengue, arrojaron los siguientes resultados:

TABLA 3. SEROTIPOS DE VIRUS DENGUE CIRULANTES POR DEPARTAMENTO HASTA SE 20/2024. PROVINCIA DE SALTA. AÑO 2024.

DEPARTAMENTOS	SEROTIPOS (2024)			
	DEN 1	DEN2	DEN 3	DEN4
Anta				
Cafayate				
Capital				
Cerrillos				
Chicoana				
General Güemes				
General José de San Martín				
Guachipas				
Metán				
Iruya				
Molinos				
La Caldera				
La Viña				
Oran				
La Candelaria				
Rivadavia				
Rosario de la Frontera				
Rosario de Lerma				
San Carlos				
Santa Victoria				

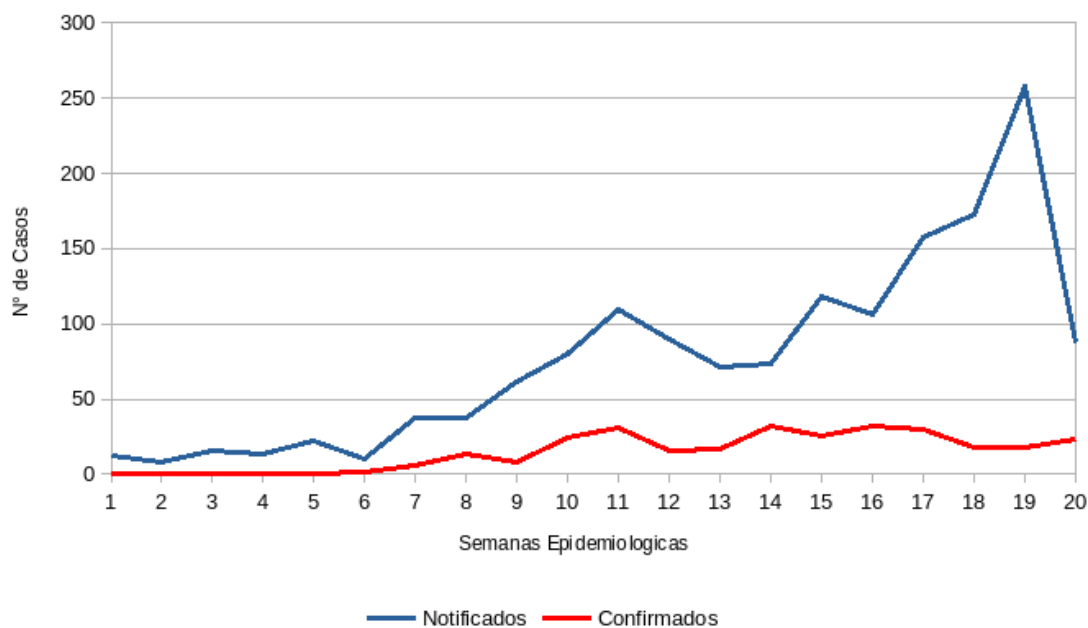
SEROTIPO DETECTADO =

Fuente: Elaboración propia del Programa de Vigilancia por Redes de Laboratorio con datos provenientes del Sistema Nacional de Vigilancia de la Salud (SNVS 2.0).

## Chikungunya

Entre las SE 1/2024 y 20/2024 en curso, período comprendido entre 01 de enero hasta el 18 de Mayo de 2024, se han confirmado 295 casos de Chikungunya, notificándose la aparición de los casos a partir de la semana epidemiológica 6. Los datos obtenidos en base a la investigación epidemiológica realizada son: 3 casos son importados, 275 casos son autóctonos y 17 se encuentran en investigación.

GRÁFICO 5. CASOS DE CHIKUNGUNYA NOTIFICADOS Y CONFIRMADOS POR GRUPO DE EDADES. SE 1/2024 A SE 20/2024. PROVINCIA DE SALTA.



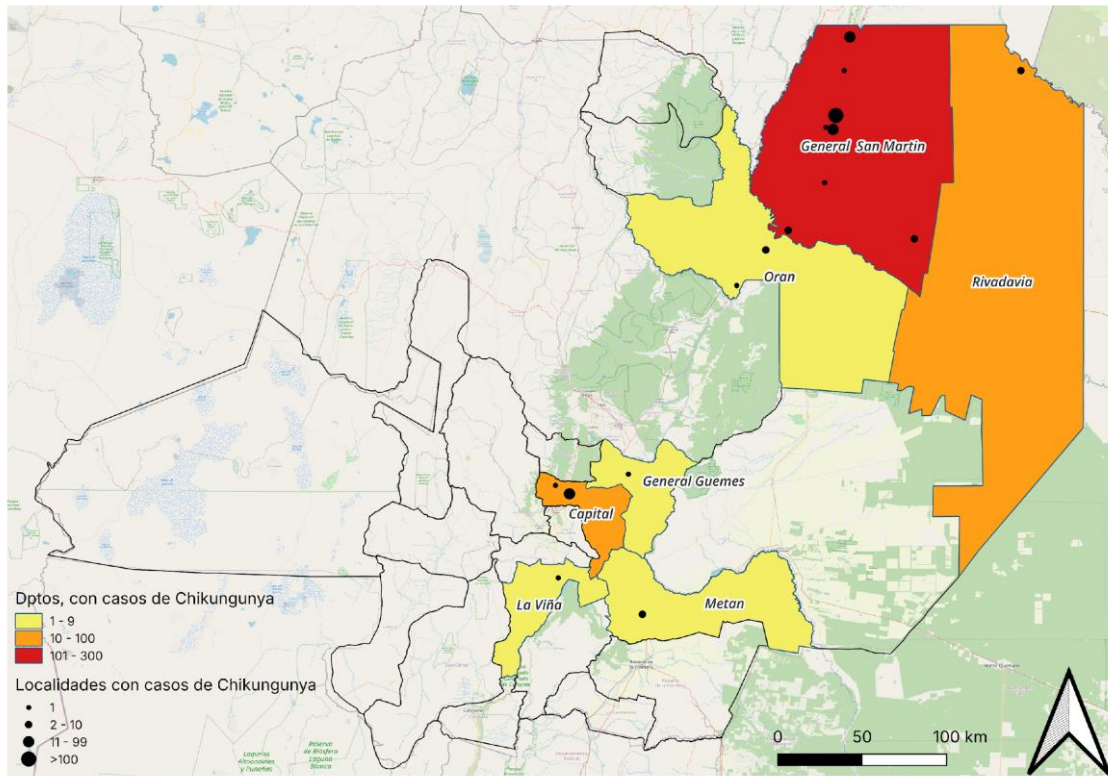
Fuente: Elaboración propia del Programa de E.T.V. y O.R. de la D.G.C.E. en base a información proveniente del Sistema Nacional de Vigilancia de la Salud (SNVS 2.0).

TABLA 4. CASOS CONFIRMADOS DE CHIKUNGUNYA POR DEPARTAMENTO Y LOCALIDAD DESDE SE 1/2024 HASTA SE 20/2024. PROVINCIA DE SALTA. AÑO 2024.

Departamentos	Localidad	Autóctono	Importado	En investig.	Total
Capital	Capital	19	2	3	24
General Güemes	General Güemes	0	1	0	1
General José de San Martín	General Mosconi	61	0		61
	Aguaray	1	0	0	1
	Tartagal	118	0	10	118
	C. Vespucio	1	0	0	1
	Campichuelo	2	0	0	2
	Embarcación	9	0	0	9
	Dragones	8	0	0	8
	S. Mazza	35	0	3	38
La Viña	C. Moldes	1	0	0	1
Metán	Metán	2	0	0	2
Orán	Urundel	1	0	0	1
	SVE	9	0	0	9
Rivadavia	Santa María	1	0	0	1
<b>Total</b>		<b>275</b>	<b>3</b>	<b>16</b>	<b>294</b>

Fuente: Elaboración propia del Programa de E.T.V. y O.R. de la D.G.C.E. en base a información proveniente del Sistema Nacional de Vigilancia de la Salud (SNVS 2.0).

MAPA 2. CASOS DE CHIKUNGUNYA CONFIRMADOS POR DEPARTAMENTOS Y LOCALIDADES DURANTE EL AÑO 2024.



Fuente: Elaboración propia del Prog. E.T.V. y O.R. de la D.G.C.E. en base a información proveniente del Sistema Nacional de Vigilancia de la Salud (SNVS 2.0).



# VIGILANCIA DE INFECCIONES RESPIRATORIAS AGUDAS

## Vigilancia de Infecciones Respiratorias Agudas

Las infecciones respiratorias agudas (IRAs) constituyen una importante causa de morbimortalidad, fundamentalmente entre los niños menores de cinco años, las personas mayores de 65 años y aquellas que presentan ciertas condiciones que aumentan el riesgo para desarrollar complicaciones que pueden derivar en formas graves.

La vigilancia epidemiológica de las IRAs resulta esencial para detectar precozmente el ascenso estacional del número de casos en cualquier época del año y lugar del país, o la ocurrencia de eventos inusitados; la identificación de los grupos poblacionales afectados; y la frecuencia, distribución y características de los agentes etiológicos involucrados. Dicha información permite direccionar las acciones de promoción, prevención y control, fortaleciendo la capacidad de respuesta de los servicios de atención en particular, y del sector salud en su conjunto.

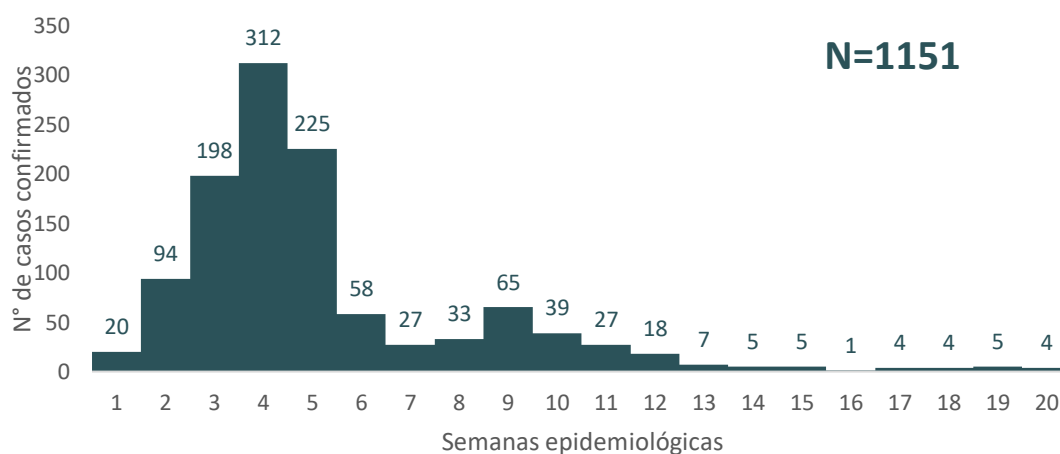
Los eventos bajo vigilancia universal de IRAs se agrupan bajo tres modalidades:

- Vigilancia Clínica – Modalidad agregada/numérica
- Vigilancia por Laboratorios – Modalidad agregada/numérica
- Vigilancia Nominal de Casos (Clínica, laboratorio, epidemiología)

## COVID-19

El actual contexto epidemiológico caracterizado por una menor gravedad y letalidad de los casos de COVID-19 y la circulación de influenza y otros virus respiratorios, refuerza la necesidad de mantener una vigilancia fortalecida que integra los componentes epidemiológicos, clínico y laboratorial, incluyendo la vigilancia genómica, compuesta por diferentes estrategias que responde a diferentes preguntas que deben ser respondidas de forma permanente.

GRÁFICO 6. CASOS CONFIRMADOS DE COVID-19 HASTA SE 20/2024. AÑO 2024. PROVINCIA DE SALTA



Fuente: Elaboración propia del Programa de Vigilancia Epidemiológica con datos provenientes de la vigilancia nominal de casos del Sistema Nacional de Vigilancia de la Salud (SNVS 2.0).

TABLA 5. CASOS CONFIRMADOS DE COVID-19 POR DEPARTAMENTO DE RESIDENCIA HASTA SE 20/2024. AÑO 2024. PROVINCIA DE SALTA

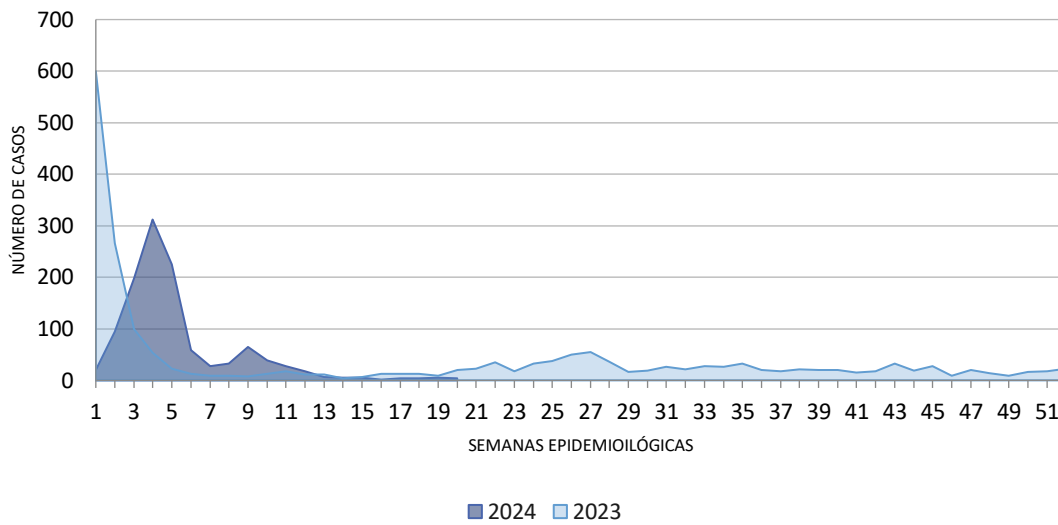
Departamentos	Casos confirmados
Anta	36
Cachi	4
Cafayate	8
Capital	600
Cerrillos	41
Chicoana	20
General Güemes	54
General José de San Martín	44
Guachipas	7
Iruya	3
La Caldera	35
La Candelaria	18
La Poma	1
La Viña	22
Los Andes	4
Metán	13
Molinos	31
Orán	84
Rivadavia	14
Rosario de la Frontera	46
Rosario de Lerma	54
San Carlos	3
Santa Victoria	9
<b>Total general</b>	<b>1151</b>

Fuente: Elaboración propia del Programa de Vigilancia Epidemiológica con datos provenientes de la vigilancia nominal de casos del Sistema Nacional de Vigilancia de la Salud (SNVS 2.0).

Si bien el número de casos confirmados de COVID-19 por semana epidemiológica durante el año 2023 y las primeras semanas de 2024 es menor en comparación con años previos, se observó un ascenso pronunciado desde la SE01/24 hasta la SE04/24, con tendencia descendente durante las siguientes semanas. Durante la SE09 se observa nuevamente un pico de casos, aunque de menor magnitud que el de inicio de año.



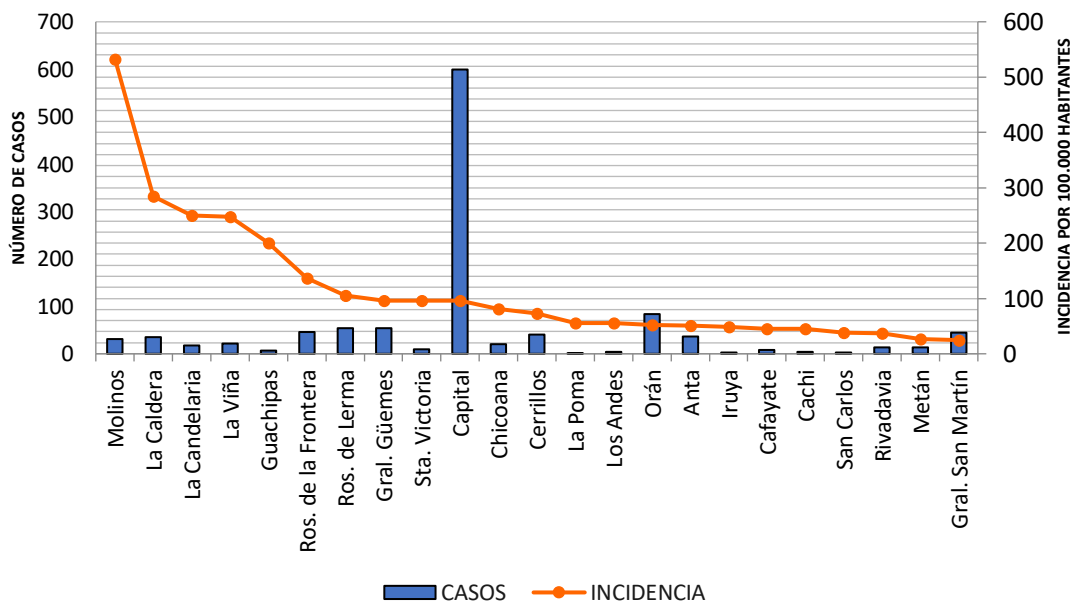
GRÁFICO N° 7. CASOS CONFIRMADOS DE COVID-19 POR SEMANA EPIDEMIOLÓGICA. COMPARACIÓN AÑOS 2023 Y 2024 HASTA SE 20. PROVINCIA DE SALTA (N=1151)



Fuente: Elaboración propia del Prog. De Vigilancia Epidemiológica de la D.G.C.E. en base a información proveniente de la vigilancia nominal de casos del Sistema Nacional de Vigilancia de la Salud (SNVS 2.0).

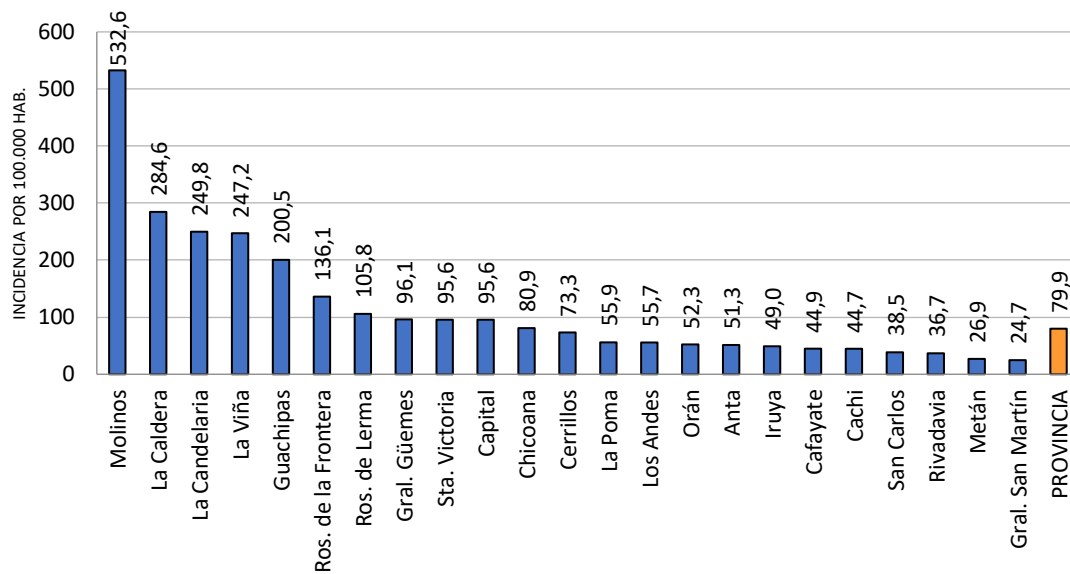
En cuanto a la incidencia de casos de COVID-19, la provincia de Salta presentó hasta la SE 20/24 una media de 80 casos cada 100.000 habitantes. Los departamentos de Molinos, La Caldera, La Candelaria, La Viña, Guachipas se encuentra entre los primeros cinco departamentos con mayores tasas.

GRÁFICO N° 8. CASOS E INCIDENCIA DE COVID-19 POR DEPARTAMENTO. SE 1 A SE 20. PROVINCIA DE SALTA. AÑO 2024



Fuente: Elaboración propia del Prog. De Vigilancia Epidemiológica de la D.G.C.E. en base a información proveniente de la vigilancia nominal de casos del Sistema Nacional de Vigilancia de la Salud (SNVS 2.0).

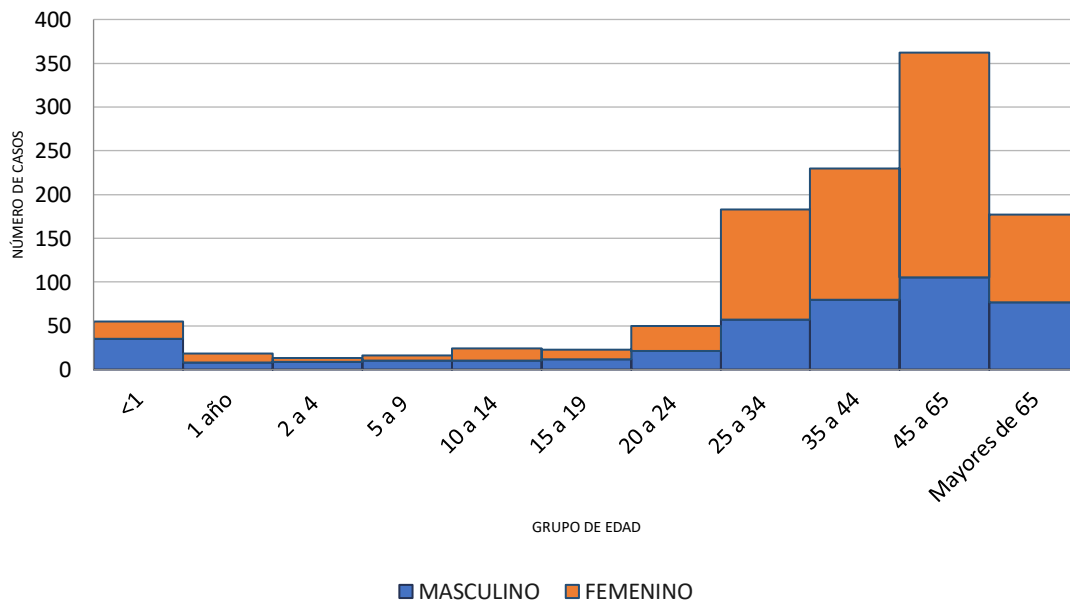
GRÁFICO N°9. INCIDENCIA DE COVID-19 POR DEPARTAMENTO Y PROVINCIAL. SE 1 A SE 20. PROVINCIA DE SALTA. AÑO 2024



Fuente: Elaboración propia del Prog. De Vigilancia Epidemiológica de la D.G.C.E. en base a información proveniente de la vigilancia nominal de casos del Sistema Nacional de Vigilancia de la Salud (SNVS 2.0).

El grupo etario en el que sucedieron el mayor número de casos fue el 45-65 años, superando más del 50% el sexo femenino al masculino.

GRÁFICO N° 10. CASOS CONFIRMADOS DE COVID-19 POR SEXO Y GRUPO DE EDAD. SE 1 A SE 20. PROVINCIA DE SALTA. AÑO 2024



Fuente: Elaboración propia del Prog. De Vigilancia Epidemiológica de la D.G.C.E. en base a información proveniente de la vigilancia nominal de casos del Sistema Nacional de Vigilancia de la Salud (SNVS 2.0).

La vigilancia centinela se realiza en establecimientos seleccionados, implica actividades metodológicas e información diferente a la que se recolecta en la vigilancia universal, y está compuesta por un componente nominal y uno numérico.

Bajo este concepto, en la provincia de Salta continúa la vigilancia a través de una Unidad de monitoreo ambulatorio de SARS-CoV-2, influenza y OVR (UMA) ubicada en la localidad Capital y dependiente del Hospital Señor del Milagro.

TABLA 6. PORCENTAJE DE POSITIVIDAD DE SARS CoV-2 EN LA UMA. PROVINCIA DE SALTA S.E. 17/2024 a 20/2024. AÑO 2024.

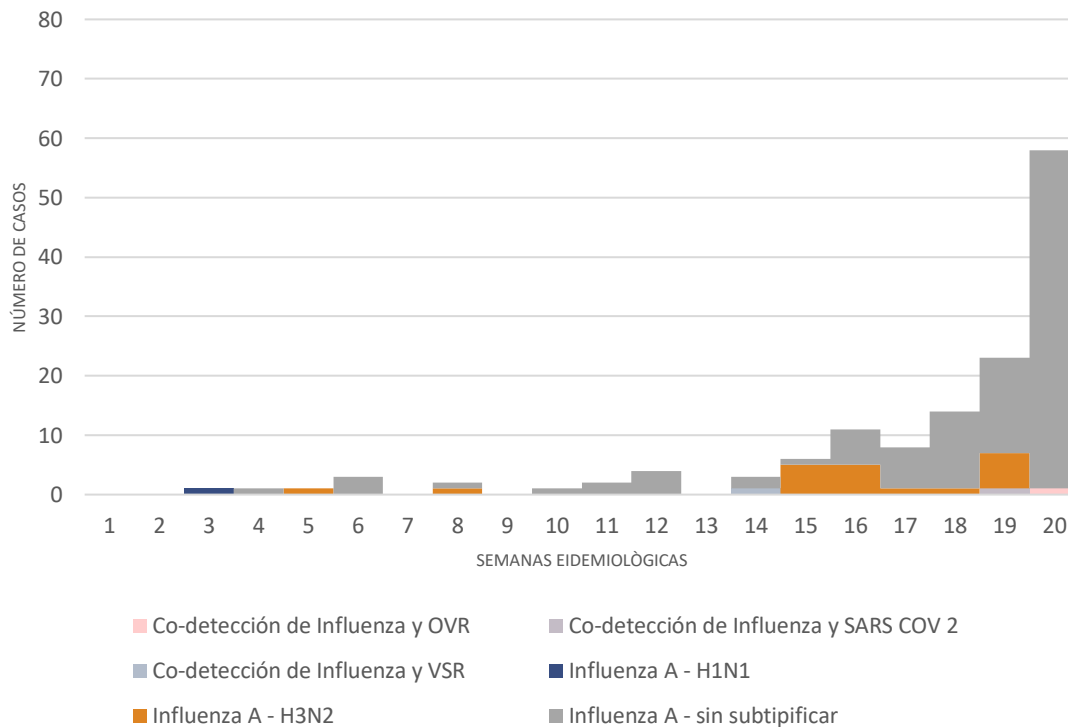
SE	Total de Muestras	Muestras positivas para COVID-19	% de positividad
18	7	0	0
19	10	0	0
20	27	0	0

Fuente: Elaboración propia del Programa de Vigilancia por Redes de Laboratorio con datos provenientes de la vigilancia nominal de casos de evento UMA del Sistema Nacional de Vigilancia de la Salud (SNVS 2.0).

## INFLUENZA A

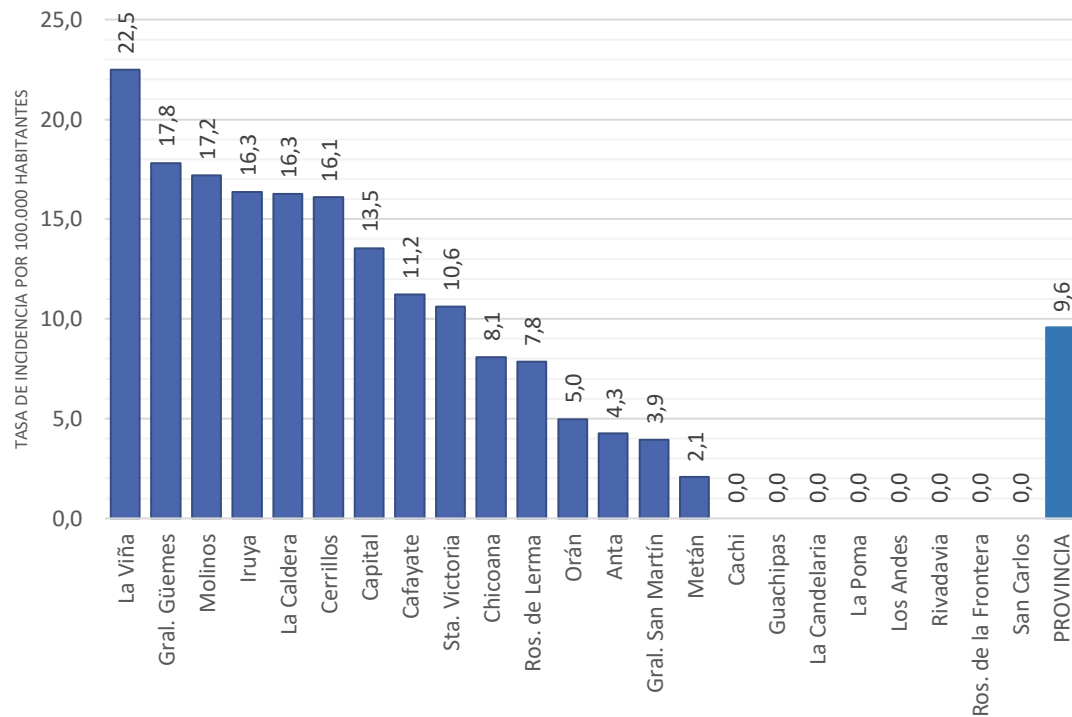
En cuanto a la vigilancia de virus respiratorios en la provincia de Salta, Influenza A empezó a registrarse desde la SE 03/24, prevaleciendo frente a los otros virus respiratorios bajo vigilancia y ascendiendo los casos a un acumulado de 138 hasta la SE20.

GRÁFICO N°11. CASOS CONFIRMADOS DE VIRUS INFLUENZA A SEGÚN TIPO POR SEMANA EPIDEMIOLÓGICA. SE 1 SE 20. PROVINCIA DE SALTA. AÑO 2024.



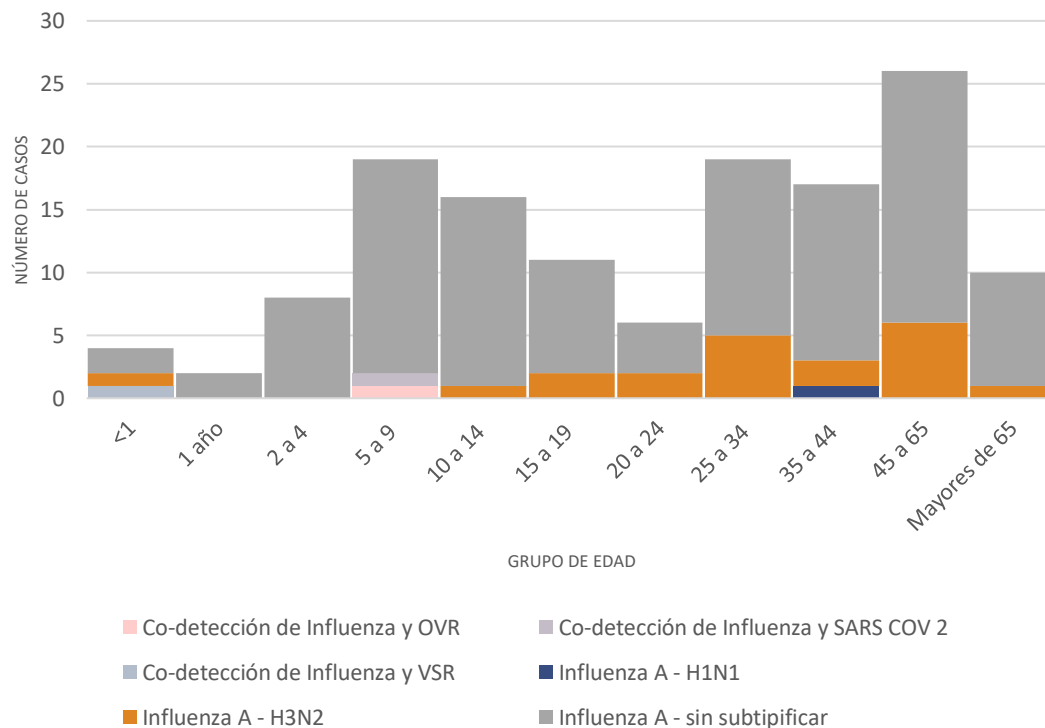
Fuente: Elaboración propia del Prog. De Vigilancia Epidemiológica de la D.G.C.E. en base a información proveniente de la vigilancia nominal de casos del Sistema Nacional de Vigilancia de la Salud (SNVS 2.0).

GRÁFICO N°12. INCIDENCIA DE INFLUENZA A POR DEPARTAMENTO Y PROVINCIAL. SE 1 A SE 20. PROVINCIA DE SALTA. AÑO 2024



Fuente: Elaboración propia del Prog. De Vigilancia Epidemiológica de la D.G.C.E. en base a información proveniente de la vigilancia nominal de casos del Sistema Nacional de Vigilancia de la Salud (SNVS 2.0).

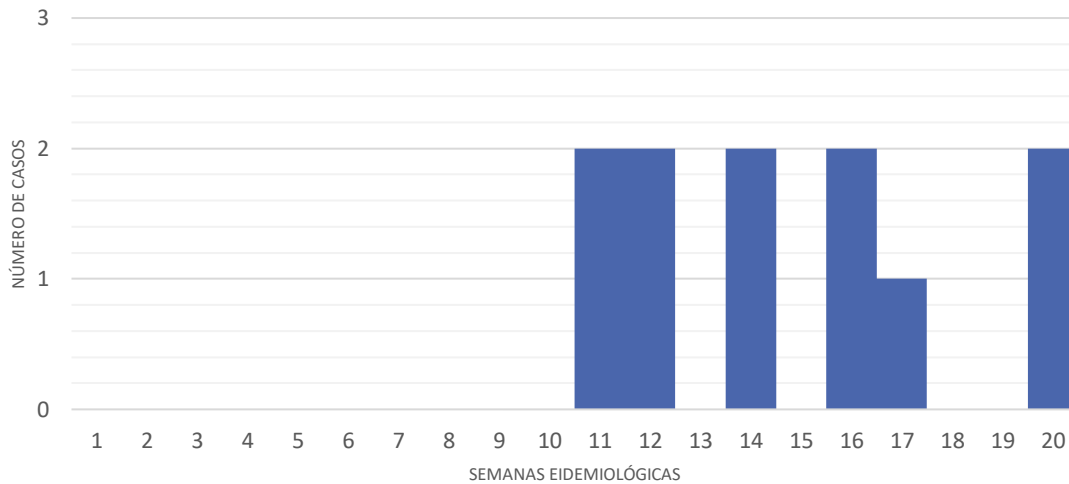
GRÁFICO N°13. CASOS CONFIRMADOS DE VIRUS INFLUENZA A SEGÚN TIPOS POR GRUPOS DE EDAD. SE 1 A SE 20. PROVINCIA DE SALTA. AÑO 2024. (N=138)



Fuente: Elaboración propia del Prog. De Vigilancia Epidemiológica de la D.G.C.E. en base a información proveniente de la vigilancia nominal de casos del Sistema Nacional de Vigilancia de la Salud (SNVS 2.0).

# VIRUS SINCICIAL RESPIRATORIO

GRÁFICO N°14. CASOS CONFIRMADOS DE VIRUS SINCICIAL RESPIRATORIO POR SEMANA EPIDEMIOLÓGICA. PROVINCIA DE SALTA. AÑO 2024. (N=11)

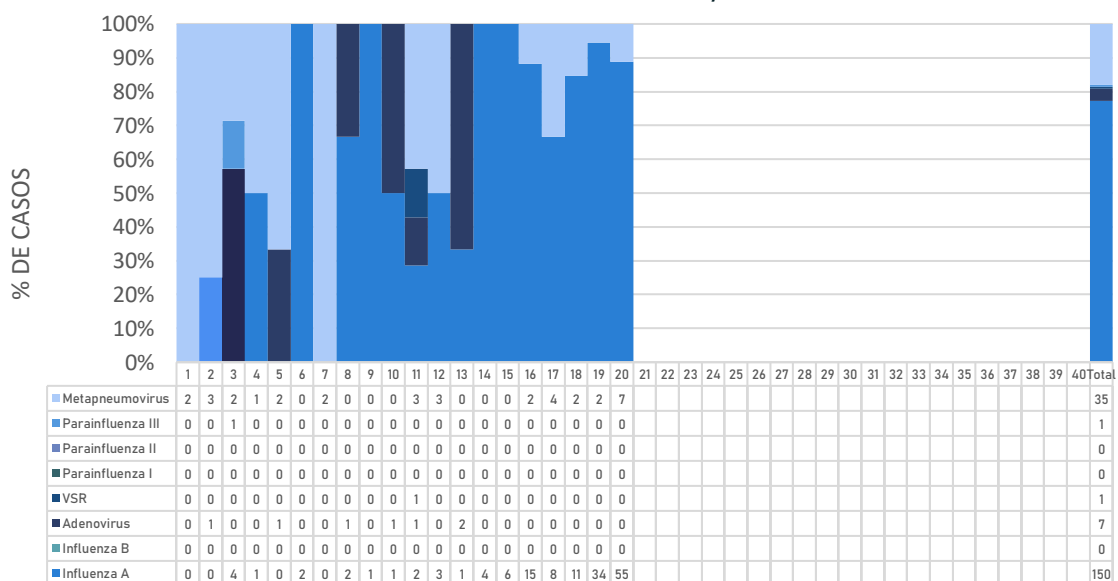


Fuente: Elaboración propia del Prog. De Vigilancia Epidemiológica de la D.G.C.E. en base a información proveniente de la vigilancia nominal de casos del Sistema Nacional de Vigilancia de la Salud (SNVS 2.0).

## Panel de Virus Respiratorio

La circulación de Virus Influenza y Otros Virus Respiratorios, en las últimas siete semanas epidemiológicas del año 2024, evidencia una persistente positividad de Metapneumovirus, con registro además de dos casos de Adenovirus y uno de Parainfluenza III. Hasta la semana epidemiológica 20 se registraron 150 casos de influenza A, de las que se obtuvo resultado de FLUA H1N1 y FLUA H3N2 en la subtificación del genoma viral.

GRÁFICO 15. FRECUENCIA ABSOLUTA Y FRECUENCIA PORCENTUAL DE VIRUS INFLUENZA Y OVR. PROVINCIA DE SALTA. HASTA SE. 20/2024. AÑO 2024.



Fuente: Elaboración propia del Programa de Vigilancia por Redes de Laboratorio con datos de vigilancia por laboratorio agregado provenientes del Sistema Nacional de Vigilancia de la Salud (SNVS 2.0). Ref. VSR (Virus sincicial respiratorio), OVR (otros virus respiratorios).

## Enfermedad Tipo Influenza(ETI)

**CASOS SEMANA 18/2024**

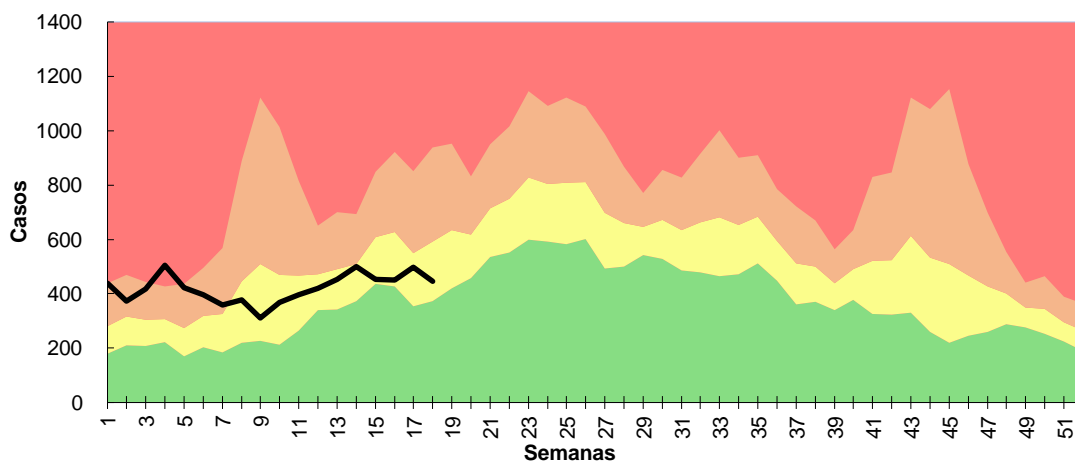
**447**

**CASOS ACUMULADOS 2024**

**7587**

Se observa un descenso en los casos de ETI con respecto a la semana anterior, manteniéndose en zona de seguridad.

GRÁFICO 16. CORREDOR ENDÉMICO SEMANAL DE ENFERMEDAD TIPO INFLUENZA (ETI) - AÑOS: 2017 A 2023. SE 01-18 DE 2024. PROVINCIA DE SALTA.



Fuente: Elaboración propia del Programa de Vigilancia Epidemiológica con datos de vigilancia clínica agregada provenientes del Sistema Nacional de Vigilancia de la Salud (SNVS 2.0).

## IRA

**CASOS SEMANA 18/2024**

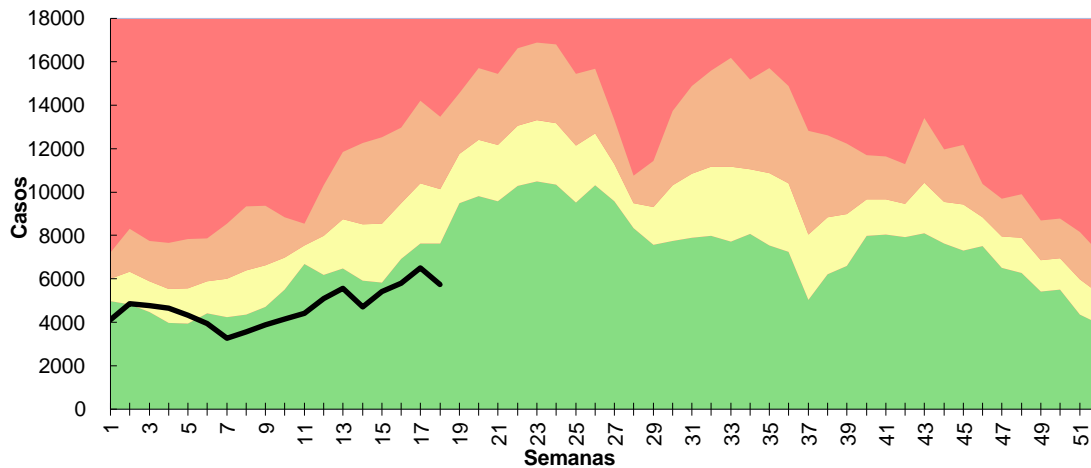
**5754**

**CASOS ACUMULADOS 2024**

**84770**

Las notificaciones de IRA permanecen en zona de éxito, con un leve descenso en la SE 18.

GRÁFICO 17. CORREDOR ENDÉMICO SEMANAL DE IRA  
AÑOS: 2017 A 2023. SE 01-18 DE 2024. PROVINCIA DE SALTA.



Fuente: Elaboración propia del Programa de Vigilancia Epidemiológica con datos de vigilancia clínica agregada provenientes del Sistema Nacional de Vigilancia de la Salud (SNVS 2.0).

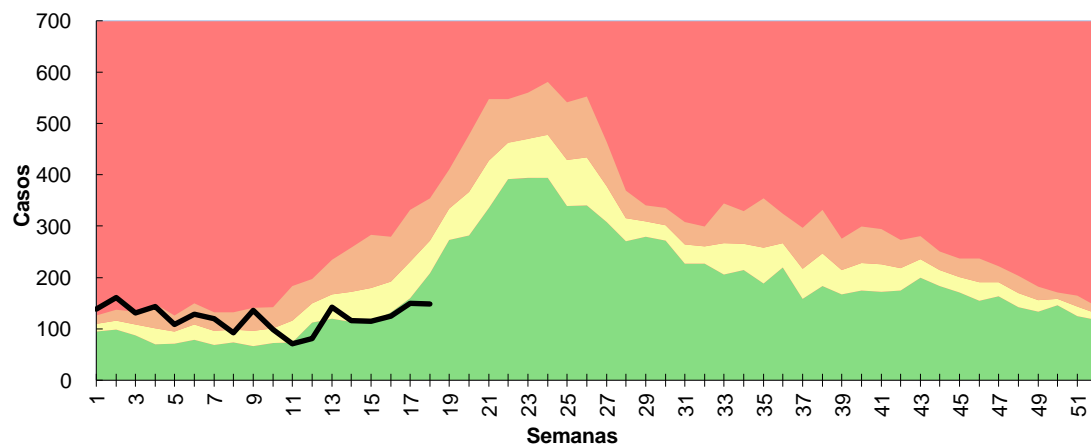
## Bronquiolitis

**CASOS SEMANA 18/24**  
**149**

**CASOS ACUMULADOS 2024**  
**2205**

Con respecto a la semana anterior, se observa que las notificaciones de Bronquiolitis en menores de 2 años se mantienen constantes, permaneciendo en zona de éxito.

GRÁFICO 18. CORREDOR ENDÉMICO SEMANAL DE BRONQUIOLITIS EN MENORES DE 2 AÑOS  
AÑOS: 2017 A 2023. SE 01-18 DE 2024. PROVINCIA DE SALTA.



Fuente: Elaboración propia del Programa de Vigilancia Epidemiológica con datos de vigilancia clínica agregada provenientes del Sistema Nacional de Vigilancia de la Salud (SNVS 2.0).

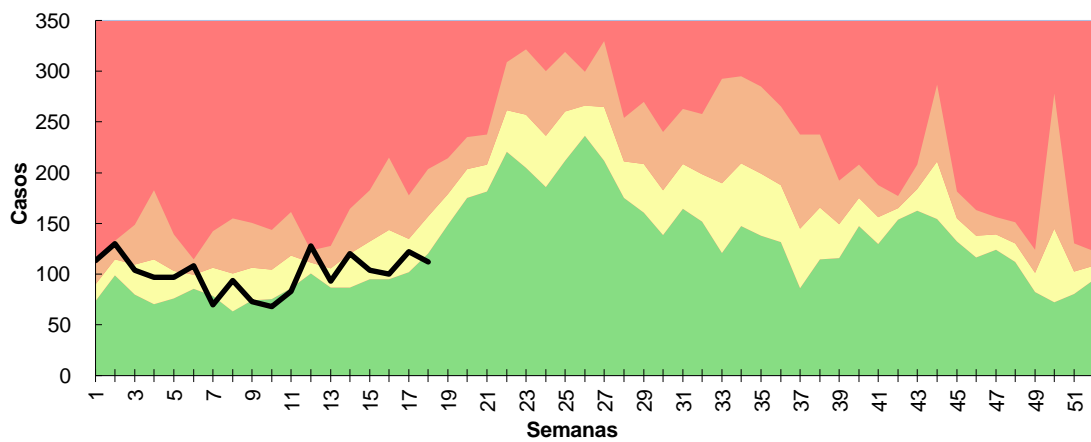
# Neumonía

**CASOS SEMANA 18/24**  
**112**

**CASOS ACUMULADOS 2024**  
**1816**

En el corredor de neumonía, se observa un descenso en las notificaciones para la semana epidemiológica 18/2024 ingresando el corredor en zona de éxito.

**GRÁFICO 19. CORREDOR ENDÉMICO SEMANAL DE NEUMONIA AÑOS: 2017 A 2023. SE 01-18 DE 2024. PROVINCIA DE SALTA.**



Fuente: Elaboración propia del Programa de Vigilancia Epidemiológica con datos de vigilancia clínica agregada provenientes del Sistema Nacional de Vigilancia de la Salud (SNVS 2.0).





**VIGILANCIA DE  
ENFERMEDADES  
PREVENIBLES  
POR VACUNAS**

## Enfermedades prevenibles por vacunas

En el marco de la Ley de Control de Enfermedades Prevenibles por Vacunación N° 27.491, se declara de interés nacional la investigación, vigilancia epidemiológica, toma de decisiones basadas en la evidencia, adquisición, almacenamiento, distribución, provisión de vacunas.

La mencionada Ley entiende a la vacunación como una estrategia de salud pública, que permite la detección, notificación, investigación y documentación de todo caso sospechoso de enfermedad prevenible por vacunación, que se presente en cualquier nivel de la red de servicios públicos y privados, para la ejecución de medidas de prevención y control.

TABLA 7. FRECUENCIA ABSOLUTA Y ACUMULADA DE CASOS CONFIRMADOS DE ENFERMEDADES PREVENIBLES POR VACUNAS. SE 20/2024. PROVINCIA DE SALTA.

E.N.O.	Casos S.E. 20	Acumulados 2024
Difteria	0	0
Coqueluche	0	21
Caso confirmado de Sarampión	0	1
Meningoencefalitis	4	22
PAF	0	0
Parotiditis	1	10
Varicela	9	97

Fuente: Elaboración propia del Programa de Vigilancia Epidemiológica con datos provenientes del Sistema Nacional de Vigilancia de la Salud (SNVS 2.0).

## EFE

TABLA 8. FRECUENCIA ABSOLUTA Y ACUMULADA DE CASOS SOSPECHOSOS DE EFE. SE 20/2024. PROVINCIA DE SALTA

E.N.O.	CASOS SOSPECHOSOS S.E. 20	Total Notificados con sospecha año 2024
Enfermedad Febril Exantemática (EFE)	0	31

Fuente: Elaboración propia del Programa de Vigilancia Epidemiológica con datos provenientes del Sistema Nacional de Vigilancia de la Salud (SNVS 2.0).



VIGILANCIA DE  
ENFERMEDADES  
TRANSMITIDAS  
POR ALIMENTOS,  
AGUA O RUTA  
FECAL ORAL

## Enfermedades transmitidas por alimentos

La vigilancia de las enfermedades transmitidas por alimentos (VETA) comprende las acciones de recolección sistemática de la información pertinente, producto de la notificación o investigación, consolidación, evaluación e interpretación de los datos, las cuales posibiliten conocer la conducta o historia natural de las enfermedades y detectar o prever cambios que puedan ocurrir debido a alteraciones en los factores condicionantes o determinantes, con el fin de recomendar oportunamente, sobre bases firmes, las medidas indicadas y eficientes para su prevención y control.

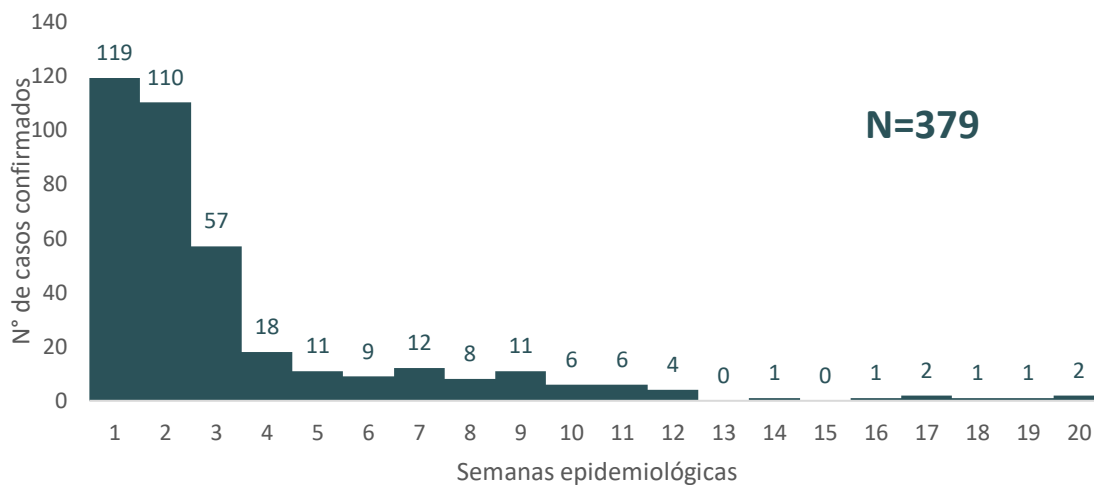
TABLA 9. FRECUENCIA ABSOLUTA Y ACUMULADA DE CASOS CONFIRMADOS DE ENFERMEDADES TRANSMITIDA POR ALIMENTOS, AGUA O RUTA FECAL-ORAL. S.E 20/2024. PROVINCIA DE SALTA.

E.N.O.	Casos S.E. 20	Acumulados 2024
Botulismo del lactante	0	0
Botulismo	0	0
Síndrome Urémico Hemolítico	0	2
Fiebre tifoidea y paratifoidea	2	379
Brote asociado a Enfermedad Transmitida por Alimentos (ETA)	0	1

Fuente: Elaboración propia del Programa de Vigilancia Epidemiológica con datos provenientes del Sistema Nacional de Vigilancia de la Salud (SNVS 2.0).

## Fiebre tifoidea y paratifoidea

GRÁFICO 20. CASOS CONFIRMADOS DE FIEBRE TIFOIDEA Y PARATIFOIDEA SEGÚN S.E. HASTA S.E. 20/2024. AÑO 2024. PROVINCIA DE SALTA.



Fuente: Elaboración propia del Programa de Vigilancia Epidemiológica con datos provenientes del Sistema Nacional de Vigilancia de la Salud (SNVS 2.0).

TABLA 10. CASOS CONFIRMADOS DE FIEBRE TIFOIDEA Y PARATIFOIDEA ACUMULADOS POR DEPARTAMENTO DE RESIDENCIA HASTA S.E. 20/2024. PROVINCIA DE SALTA. AÑO 2024.

Departamentos	Acumulado 2024
Anta	1
Cachi	1
Cafayate	4
Capital	297
Cerrillos	17
Chicoana	2
General Güemes	3
General José de San Martín	3
Guachipas	1
Iruya	0
La Caldera	5
La Candelaria	0
La Poma	0
La Viña	3
Los Andes	2
Metán	0
Molinos	0
Orán	2
Rivadavia	0
Rosario de la Frontera	0
Rosario de Lerma	21
San Carlos	0
Santa Victoria	1
<b>Total general</b>	<b>363</b>

Fuente: Elaboración propia del Programa de Vigilancia Epidemiológica con datos provenientes del Sistema Nacional de Vigilancia de la Salud (SNVS 2.0).

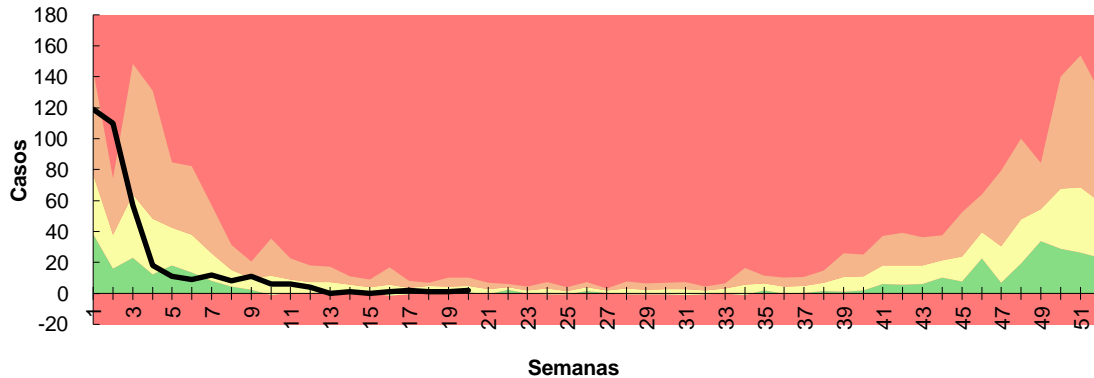
TABLA 11. CASOS CONFIRMADOS DE FIEBRE TIFOIDEA Y PARATIFOIDEA ACUMULADOS HASTA S.E. 20/2024 Y POR RESIDENCIA EN OTRAS PROVINCIAS. AÑO 2024.

Residencia	Acumulados 2024
Otras provincias	16*

Nota: (\*) Se justifica un caso menos que la SE 20 por reclasificación. Fuente: Elaboración propia del Programa de Vigilancia Epidemiológica con datos provenientes del Sistema Nacional de Vigilancia de la Salud (SNVS 2.0).

Se elaboró el corredor endémico de Salmonella para la provincia de Salta. Podemos observar que, para la primera semana epidemiológica del año, la incidencia se encontraba en zona de alerta y se mantuvo en descenso hasta la SE 05 donde se mantuvo en área de seguridad hasta la SE20/24.

GRÁFICO 21. CORREDOR ENDÉMICO SEMANAL DE FIEBRE TIFOIDEA Y PARATIFOIDEA  
AÑOS: 2017 A 2023. SE 01-20 DE 2024. PROVINCIA DE SALTA.



Fuente: Elaboración propia del Programa de Sala de Situación con datos de vigilancia nominal provenientes del Sistema Nacional de Vigilancia de la Salud (SNVS 2.0).

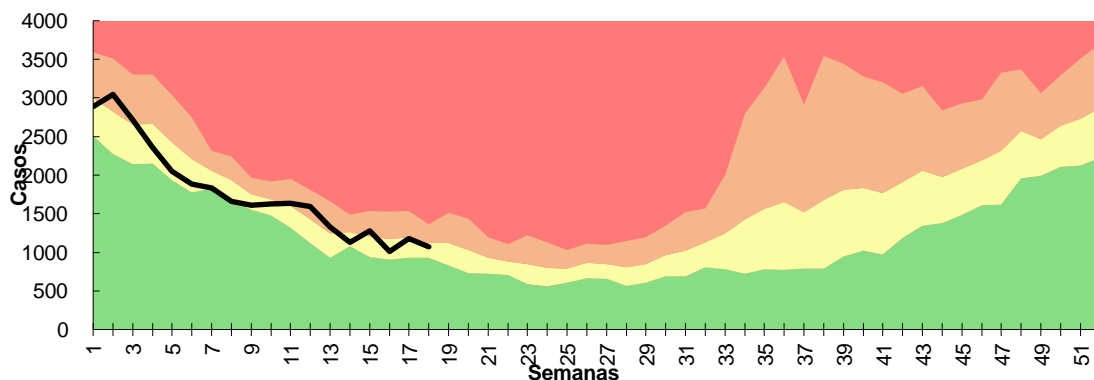
## Enfermedades diarreicas agudas

**CASOS SEMANALES 18/24**  
**1071**

**CASOS ACUMULADOS 2024**  
**31897**

En cuanto al corredor endémico de enfermedades diarreicas agudas, se observa una disminución de casos notificados, con respecto a la semana anterior, ingresando en la zona de seguridad.

GRÁFICO 22. CORREDOR ENDÉMICO SEMANAL DE DIARREAS  
AÑOS: 2017 A 2023. SE 01-18 DE 2024. PROVINCIA DE SALTA.



Fuente: Elaboración propia del Programa de Vigilancia Epidemiológica con datos de vigilancia clínica agregada provenientes del Sistema Nacional de Vigilancia de la Salud (SNVS 2.0).



VIGILANCIA DE  
ENFERMEDADES  
ZOO NOTICAS  
HUMANAS

## Enfermedades zoonoticas humanas

La vigilancia de Enfermedades Zoonoticas en humanos se encuentra entre los objetivos actuales de salud pública como un pilar imprescindible para la toma acciones de prevención y control de forma oportuna a los fines de construir un ambiente sano y sustentable poniendo foco en la sanidad, el bienestar, la calidad y la seguridad alimentaria para todos los seres vivos.

TABLA 12. FRECUENCIA ABSOLUTA Y ACUMULADA DE CASOS CONFIRMADOS DE ENFERMEDADES ZONÓTICAS HUMANAS. SE 20/2024. PROVINCIA DE SALTA.

ENO	Casos S.E. 20	Acumulado 2024
Accidente potencialmente rábico (APR)	5	265
Alacranismo	1	293
Araneísmo sin especificar especie	0	2
Araneísmo-Envenenamiento por Latrodectus (Latrodectismo)	0	7
Araneísmo-Envenenamiento por Loxosceles (Loxoscelismo)	0	9
Brucelosis	1	3
Brucelosis en embarazadas	0	0
Hantaviriosis	0	10
Hidatidosis	2	19
Leishmaniasis visceral	0	2
Leishmaniasis visceral canina	2	37
Leptospirosis	0	1
Ofidismo sin especificar especie	0	1
Ofidismo-Género Bothrops (Yarará)	0	34
Ofidismo-Género Crotalus (cascabel, mboi-chiní)	1	3
Ofidismo-Género Micrurus (Coral)	0	0
Psitacosis	0	0
Rabia animal	0	0

Fuente: Elaboración propia del Programa de Zoonosis con datos provenientes del Sistema Nacional de Vigilancia de la Salud (SNVS 2.0).

### CASOS POR DEPARTAMENTO

#### APR:

- Capital: 1
- Orán: 4

#### Alacranismo:

- Capital: 1

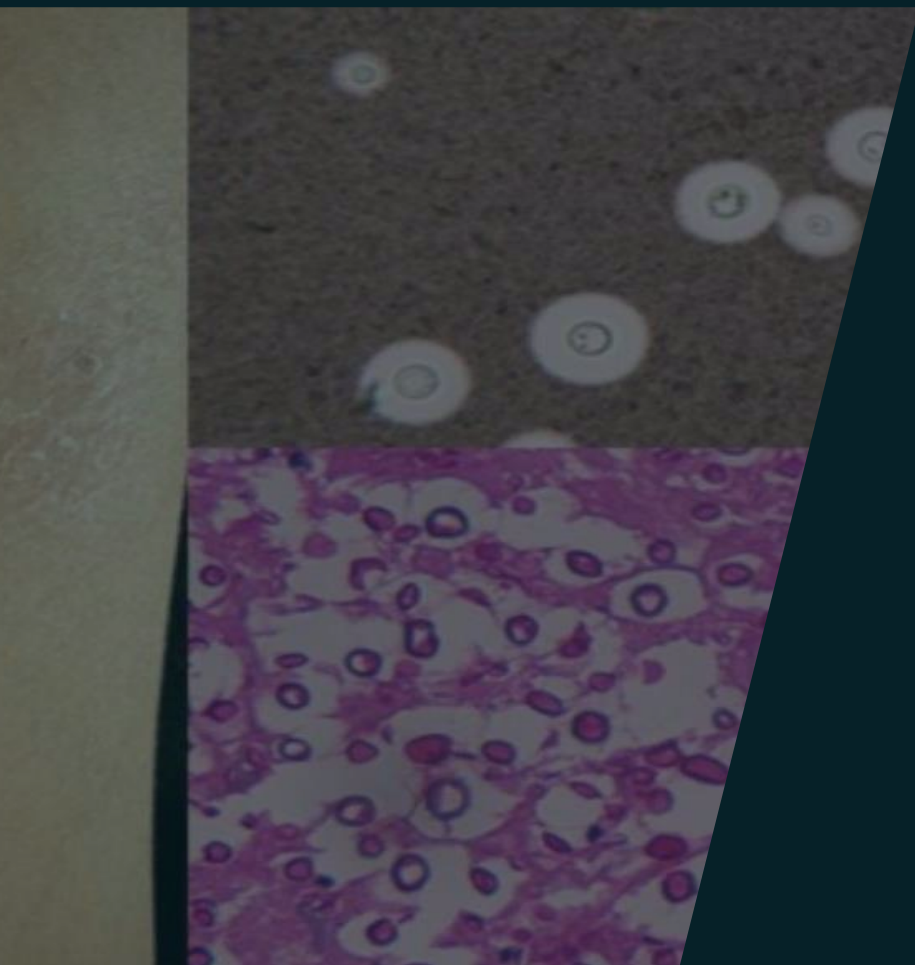
#### Hidatidosis:

- San Martín: 1
- Rivadavia: 1

#### Leishmaniasis Visceral Canina:

- San Martín: 2





VIGILANCIA DE  
ENFERMEDADES  
DERMATOLÓGICAS DE  
INTERÉS SANITARIO

## Enfermedades dermatológicas

En el marco de Resolución 2827/2022 NOMINA DE EVENTOS DE NOTIFICACION OBLIGATORIA las enfermedades dermatológicas persisten dentro del listado de eventos bajo vigilancia. Desde la Dirección General de Coordinación Epidemiológica se vigilan las tendencias de estos eventos posibilitando la obtención de líneas de base acerca de los cambios, impactando directamente en la implementación de medidas de control y prevención.

TABLA 13. FRECUENCIA ABSOLUTA Y ACUMULADA DE CASOS CONFIRMADOS DE ENFERMEDADES DERMATOLÓGICAS DE INTERÉS SANITARIO. SE 20/24. PROVINCIA DE SALTA.

ENO	Casos S.E. 20	Acumulado 2024
Leishmaniasis (mucosa, cutánea)	1	22
Leishmaniasis visceral humana	0	3
Lepra	1	1
Micosis profunda	0	2

Fuente: Elaboración propia del Programa de EDIS con datos provenientes del Sistema Nacional de Vigilancia de la Salud (SNVS 2.0).



# HERRAMIENTAS PARA LA VIGILANCIA EPIDEMIOLÓGICA

## 2a edición del curso "Sistema Nacional de Vigilancia de Salud SNVS 2.0"

En este formulario de inscripción vamos a solicitarte algunos datos personales. El día del inicio de la capacitación (6/05) enviaremos, al correo electrónico que nos indiques, los pasos a seguir para matricularte en la Plataforma Virtual de Salud y comenzar el curso.

Te pedimos que corrobore los datos que ingresás ya que serán tomados en cuenta al momento de confeccionar el certificado.


### INFORMACIÓN RELEVANTE SOBRE LA CURSADA

- Curso disponible desde el 6 de mayo al 31 de julio.
- Modalidad virtual autogestionada a través de la Plataforma Virtual de Salud.
- Instancias obligatorias para la aprobación: actividades correspondientes a

[Inscripción al curso "Sistema nacional de vigilancia de salud SNVS 2.0" 2da edición \(google.com\)](https://www.google.com)

## Tratamiento para Influenza: Oseltamivir

COMUNICACIÓN EPIDEMIOLÓGICA  
INFLUENZA



**MIÉRCOLES 22 DE MAYO DE 2024**

**RECOMENDACIONES PARA EL TRATAMIENTO DE INFLUENZA**

**Definición y clasificación de caso**

Caso sospechoso: Infección respiratoria aguda febril (fiebre 38 °C o más), con espectro patológico que abarca desde Enfermedad Tipo Influenza (ETI) hasta neumonía.

**Grupo de prioridad para el tratamiento con Oseltamivir**

En la situación epidemiológica actual, se recomienda el tratamiento antiviral ante caso sospechoso, sin necesidad de realizar estudios confirmatorios en los siguientes casos:

	Adultos	Niños y Adolescentes
Ambulatorios	Sólo se tratan los pacientes de grupo de riesgo con menos de 48 horas de inicio de los síntomas.	Tanto en niños como adolescentes con IRAIG, sólo se deben tratar aquellos factores de riesgo comprobados.
Internados	Se tratan todos los pacientes. La prolongación del tratamiento más allá del 5to día deberá ser evaluada por el equipo médico en función de evolución del paciente y resultados de exámenes complementarios, así como el uso de dosis mayores, según función renal y cuadro clínico.	Se tratan todos los niños graves. En aquellos niños internados con cuadros moderados, puede esperarse el resultado de la IFI (siempre que el resultado de la IFI esté disponible dentro de las 24 horas de ingreso del paciente) para iniciar el tratamiento, mientras que, en los niños con cuadros graves progresivos, debe iniciarse ante sospecha. Se debe priorizar el tratamiento al diagnóstico virológico, si el IFI es negativo o no se puede realizar. En caso de que el resultado virológico confirme otro virus respiratorio distinto, se debe suspender el tratamiento antiviral.
Embarazadas y Puérperas	Dentro de las dos semanas post parto.	

1

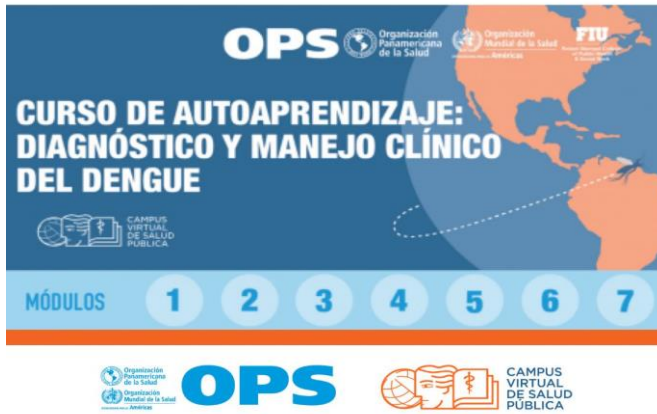
En el siguiente documento encontrarán recomendaciones para el tratamiento para influenza con Oseltamivir:

▶ ▶ [Enlace al documento](#)



## Diagnóstico y manejo clínico del dengue

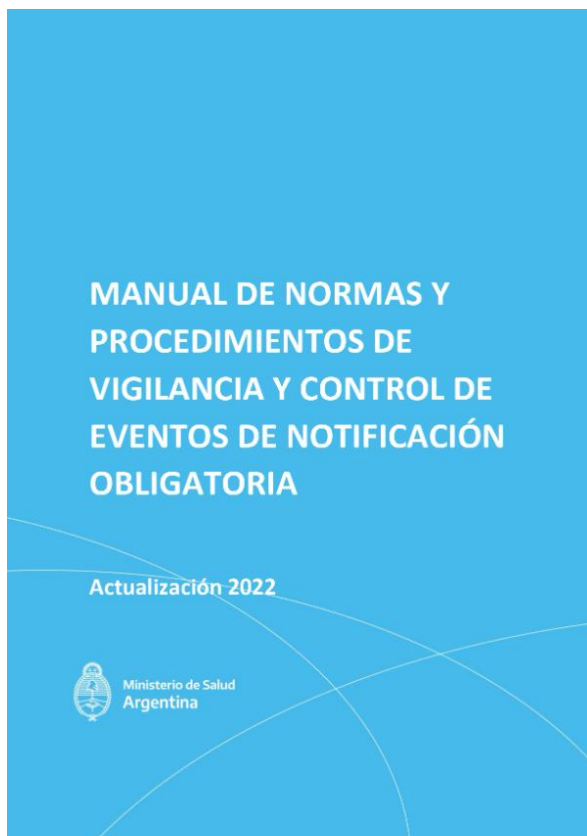
### CURSO VIRTUAL



Reconocer y diagnosticar clínicamente la enfermedad del dengue de manera temprana y ofrecer un tratamiento oportuno y adecuado puede significar la diferencia entre la vida y la muerte para aquellos que sufren la enfermedad. Por este motivo, es necesario que el personal médico a cargo de la atención de los casos con sospecha de dengue esté debidamente capacitado y sensibilizado en el manejo de estos

pacientes. Si usted forma parte del proceso de atención de casos de dengue puede comenzar el curso en el siguiente enlace:  
<https://campus.paho.org/mooc/course/view.php?id=149>

## Manual de normas y procedimientos de vigilancia



Este manual pretende contribuir con el fortalecimiento de las capacidades institucionales y de conducción de las autoridades de salud para garantizar una adecuada vigilancia, control, gestión y respuesta a los riesgos para la salud, incluyendo los brotes de enfermedades transmisibles, eventos relacionados con la salud ambiental, con las lesiones, la salud mental, entre otros.





# NÓMINA DE VIGILANTES EPIDEMIOLÓGICOS

# NÓMINA DE VIGILANTES EPIDEMIOLÓGICOS DE LA PROVINCIA DE SALTA

Nº	ZONA	A.O	VIGILANTE	MAIL
1	NORTE	COLONIA SANTA ROSA	LUCIANA FLORES	luciflores81@hotmail.com
2	NORTE	PICHANAL	ADELA ARAMAYO	aramayoamerica@gmail.com
3	NORTE	AGUARAY	TERESA REINAGA	reynagaortiz27@yahoo.com.ar
4	NORTE	MORILLO	ARIEL FREIRE	freyreariel@gmail.com
5	OESTE	SANTA VICTORIA OESTE	TERESA ALEMAN	bqcaaleman@gmail.com
6	OESTE	IRUYA	JOSE LUIS MARTINEZ	joseluismartinez8024@gmail.com
7	NORTE	SALVADOR MAZZA	CAROLINA CAMPO	carocampo2003@hotmail.com
8	NORTE	SANTA VICTORIA ESTE	MARILYN ARROYO	arroyomarilynelizabeth@gmail.com
9	NORTE	EMBARCACION	WALTER AGUILAR	waltergerardoaguilar91@gmail.com
10	OESTE	NAZARENO	UMBERTO SOCPASA	umbertosocpasa@gmail.com
11	NORTE	ORAN	GABRIELA MENDEZ	dra_gmendez@hotmail.com
12	NORTE	TARTAGAL	CARLOS LEAPLAZA	carlosleaplaza@gmail.com
13	NORTE	RIVADAVIA	EDUARDO ALZOGARAY	joseduardoalzogaray4@gmail.com
14	SUR	LAS LAJITAS	SERGIO GUAYMAS GONZALEZ	serg.guaims.gonz@gmail.com
15	SUR	JOAQUIN V. GONZALEZ	JULIO USANDIVARAS	juliousandivaras63@hotmail.com
16	SUR	EL QUEBRACHAL	LORENA CISNEROS	lorenacisneros516@gmail.com
17	SUR	GALPON	GRACIELA DEL VALLE OLIVA	gracielagalpon@hotmail.com
18	SUR	ROSARIO DE LA FRONTERA	GABRIELA GARCIA	gabicinia65@gmail.com
19	SUR	METAN	XIMENA IÑIGUEZ	ximeiniguez@yahoo.com.ar
21	SUR	EL TALA	DANIEL LIGORRIA	bqdanielligorria19@gmail.com
22	SUR	GRAL. GUEMES	LEANDRO ABAROA	leanabaroa@hotmail.com
23	SUR	APOLINARIO SARAVIA	GABRIELA GONZALES	kikimamatoto@gmail.com
24	OESTE	CAFAYATE	ANALIA ECHAZU	echazu_analia@yahoo.com.ar
25	OESTE	SAN CARLOS	PABLO JOSE CORIMAYO	pjcorimayo@gmail.com
26	OESTE	MOLINOS	FRANCISCO TAPIA	franrtapia1997@gmail.com
27	OESTE	CACHI	JUAN LIMA	juancho_bioq@yahoo.com
28	NORTE	GRA. MOSCONI	CELIA ALAVI	tonyarep18@gmail.com
29	OESTE	SAN ANTONIO DE LOS COBRES	VANESA MARTINEZ	alavicelia2012@hotmail.com

N°	ZONA	A.O	VIGILANTE	MAIL
30	OESTE	CERRILLOS	MONICA GIMENEZ	monica_patricia99@hotmail.com
31	NORTE	HIPOLITO YRIGOYEN	RICARDO GERONIMO	geronimoricardo35@gmail.com
32	OESTE	ROSARIO DE LERMA	PAOLA MONTAÑO	paolaalejandramontano@gmail.com
33	OESTE	CHICOANA	RAMON ROLANDO LOPEZ	lopez.ramonby@gmail.com
34	OESTE	EL CARRIL	SILVIA VILTE	silviabvilte@outlook.com
35	OESTE	CORONEL MOLDES	MARIEL GIMENEZ	drmarielgimenez@yahoo.com.ar
36	OESTE	LA VIÑA	CRISTIAN CABRERA	liccabrera510@gmail.com
37	OESTE	GUACHIPAS	ZAMBRANO DAVID	deividzam@yahoo.com.ar
38	SUR	EL POTRERO	LUIS APARICIO	luisapa707@outlook.com
39	OESTE	LA CALDERA	LUIS QUADRI	laqua19@hotmail.com
40	CENTRO	SAN BERNARDO	ANIBAL CASTELLI	anibal_castelli@yahoo.com.ar
41	CENTRO	SR. DEL MILAGRO	MELISA JORGE	epimilagro_9@hotmail.com
42	CENTRO	RAGONE	NATALIA PEREZ RIGOS	natyperezrigos@gmail.com
43	CENTRO	OÑATIVIA	LAURA TORREZ	lauratorrezemma@gmail.com
44	NORTE	ALTO LA SIERRA	LIVIA ARROYO	arroyoamandalivia@gmail.com
46	OESTE	CAMPO QUIJANO	ROSARIO GERONIMO	lic.carito.liz@gmail.com
47	CENTRO	HPMI	ADRIANA FALCO	hpmiepidemiologia@gmail.com
48	OESTE	SECLANTAS	GONZALO GUAYMAS	gonzalo_guaymas@yahoo.com.ar
49	NORTE	URUNDEL	SAUL FLORES	saulf_25@hotmail.com
50	OESTE	LA MERCED	CLAUDIO BARRERA DIB	itfclaudio@hotmail.com
51	NORTE	LA UNION	ROGELIO CARABAJAL	rogelio.c.launion@gmail.com
52	OESTE	LA POMA	ANAHI REYES	romina1863@gmail.com
53	OESTE	ANGASTACO	VIVIANA ORELLANA	orelvif@yahoo.com.ar
55	CENTRO	PAPA FRANCISCO	FACUNDO RUIZ	epi.papafrancisco@gmail.com
56	CENTRO	PRIMER NIVEL A.O NORTE	MARIA CASTILLO	Epidemiologia.aon@gmail.com



