



# BOLETÍN EPIDEMIOLÓGICO



## Gobernador

Dr. Gustavo Sáenz

## Ministro de Salud

Dr. Federico Alejandro Javier Mangione

## Director General de Coordinación Epidemiológica

Dr. Francisco Manuel García Campos

### Staff de la DGCE

#### PROGRAMA SALA DE SITUACIÓN

Rocío Corrales  
Facundo Risso  
Liliana Estrada  
Julio Agüero

#### PROGRAMA DE VIGILANCIA EPIDEMIOLÓGICA

Vanina Galván  
María Valdez  
Horacio Kalriar  
Maximiliano Biberos  
Paula Di Filippo

#### PROGRAMA DE ZONOSIS

Nicolás Ruiz de Huidobro  
José Serrat

#### PROGRAMA DE VIGILANCIA POR REDES DE LABORATORIO

Ruth Juárez  
Nilsa Coronado  
Luis Guaymas

#### PROGRAMA DE VIGILANCIA DE ETV Y OR

Sonia Guanca  
Roque Vélez  
Jairo Martínez  
Paulo Maldonado

#### PROGRAMA BROMATOLOGÍA

Marta Chuchuy  
Belén Carrión  
Jorge Escalante  
Roberto Pérez  
Alejandra Choque  
Andrea Escalante  
Marcelo Madariaga  
Marcelo Chocobar  
Gustavo Talevi  
Verónica Casarez  
Laura Beltrán  
Nora Gutiérrez

#### PROGRAMA EDIS

Emilce Tapia

#### PROGRAMA IACS

Paula Herrera

#### ADMINISTRACIÓN

Lorena Isaac  
Belén Montenegro  
Hugo Mendoza

#### RESIDENCIA DE EPIDEMIOLOGÍA

María de la Cruz Plaza  
Cynthia Villagómez  
Mariel Flores  
Patricia Espejo  
Noelia Olea  
Daniela Burgos  
Belén Miranda  
Florencia Cano  
Miguel Choque  
Tatiana Coronel

#### LABORATORIO DE ENFERMEDADES TROPICALES

Manuela Bono  
Agostina Bruno  
Carolina Herrero  
María Barbagallo  
Andrés Escalada  
Viviana Álvarez

*Imagen de tapa:* Actividades realizadas en el marco del Día Nacional por una Argentina sin Chagas, desarrolladas en la localidad de El Galpón, provincia de Salta.



DIRECCIÓN GENERAL  
DE COORDINACIÓN EPIDEMIOLÓGICA

Ministerio de  
Salud Pública



**SALTA**  
GOBIERNO

# TABLA DE CONTENIDOS

INTRODUCCIÓN.....	2
VIGILANCIA DE ENFERMEDADES TRANSMITIDAS POR MOSQUITOS .....	3
Dengue.....	4
VIGILANCIA DE INFECCIONES RESPIRATORIAS AGUDAS .....	8
Vigilancia clínica .....	9
Enfermedad Tipo Influenza(ETI) .....	9
Bronquiolitis .....	11
Neumonía.....	12
IRA.....	13
Vigilancia por laboratorios .....	14
Covid-19.....	16
Internados por IRAG.....	18
VIGILANCIA DE ENFERMEDADES PREVENIBLES POR VACUNAS .....	19
Enfermedades prevenibles por vacunas .....	20
EFE .....	20
Meningitis/Meningoencefalitis .....	21
VIGILANCIA DE ENFERMEDADES TRANSMITIDAS POR ALIMENTOS, AGUA O RUTA FECAL ORAL .....	22
Enfermedades transmitidas por alimentos.....	23
Fiebre tifoidea y paratifoidea.....	23
Enfermedades diarreicas agudas.....	25
VIGILANCIA DE ENFERMEDADES ZOOTICAS HUMANAS.....	26
Enfermedades zoonoticas humanas .....	27
VIGILANCIA DE ENFERMEDADES DERMATOLÓGICAS DE INTERÉS SANITARIO.....	29
Enfermedades dermatológicas.....	30
INFORMES ESPECIALES .....	31
DIA NACIONAL POR UNA ARGENTINA SIN CHAGAS .....	32
HERRAMIENTAS PARA LA VIGILANCIA EPIDEMIOLOGICA .....	33
Mosquitos Aedes aegypti resistentes a insecticidas y productos autorizados para el control vectorial.....	34
2a edición del curso "Sistema Nacional de Vigilancia de Salud SNVS 2.0" .....	38
Diagnóstico y manejo clínico del dengue .....	38
Manual de normas y procedimientos de vigilancia .....	39
NÓMINA DE VIGILANTES EPIDEMIOLOGICOS.....	40

# INTRODUCCIÓN

El Boletín Epidemiológico de la Provincia de Salta es confeccionado por el programa Sala de Situación, dependiente de la Dirección General de Coordinación Epidemiológica de la Provincia de Salta.

El contenido de este documento es el resultado de la consolidación de datos recolectados y trabajados por los diferentes programas que conforman la estructura organizacional de esta dirección y de los 53 vigilantes responsables de las áreas operativas y hospitales del sistema de salud provincial. La fuente de donde se extrae la información es el Sistema Nacional de Vigilancia de la Salud (SNVS 2.0).

La información presentada a continuación se sustenta en la notificación regular y oportuna de los diferentes efectores, la cual es importante para la Vigilancia de la Salud, la toma de decisiones, el control y la prevención de los eventos de notificación obligatoria.

Agradecemos a todas las personas usuarios del SNVS: Vigilantes Epidemiológicos, bioquímicos, médicos, enfermeros y otros, que de manera sistemática aportan los datos y la información necesaria para la elaboración de este Boletín.

Para consultas o sugerencias comunicarse vía mail a [saladesituacion.dgce@gmail.com](mailto:saladesituacion.dgce@gmail.com)

**\*ACLARACIÓN:** Las cifras volcadas en las tablas y gráficos de este boletín, rectifican los valores expresados en los boletines anteriores, debido a la actualización constante de carga en el Sistema Nacional de Vigilancia de Salud de la Argentina (SNVS 2.0), sitio del que se extrae TODA la información publicada.

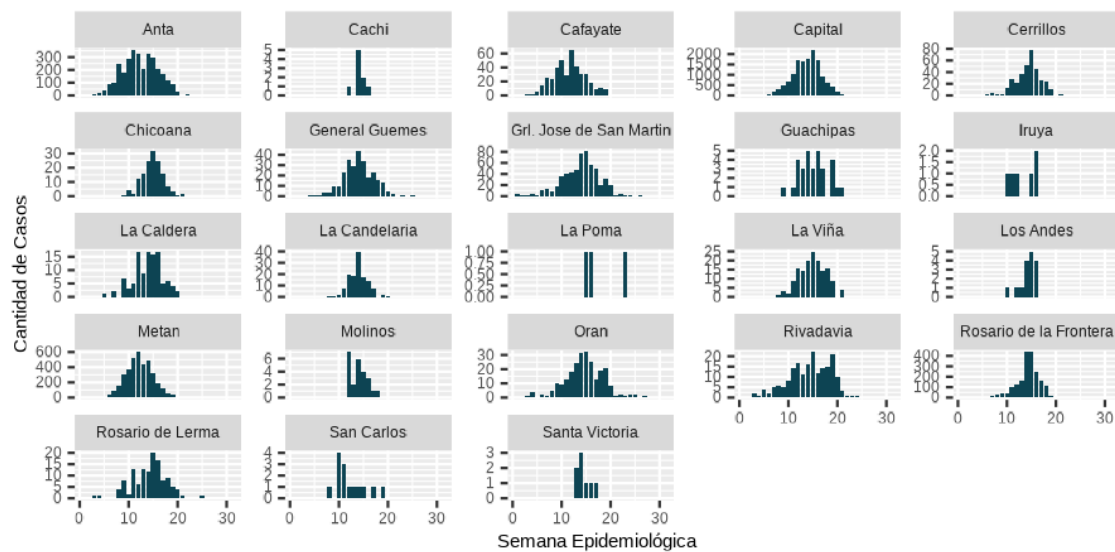


# VIGILANCIA DE ENFERMEDADES TRANSMITIDAS POR MOSQUITOS

## Dengue

Entre las SE 1/2024 a 35/2024 en curso, período comprendido entre 01 de enero hasta el 31 de agosto de 2.024, se han confirmados 26.016 casos de Dengue, de los cuales 155 casos son importados, 25.508 autóctonos y 357 se encuentran en investigación. Los serotipos circulantes son DEN 1 y DEN 2. La tasa de incidencia acumulada para el periodo analizado es de 1.805 casos/100.000 habitantes. Para el mismo periodo se presentaron 33 fallecidos (tasa de letalidad de 1,3 fallecidos/1.000 casos).

GRÁFICO 1. DENGUE. CASOS CONFIRMADOS POR DEPARTAMENTO DE RESIDENCIA SEGÚN SEMANA EPIDEMIOLÓGICA. PROVINCIA DE SALTA. SE 1/2024 A 35/2024. AÑO 2024.



Fuente: Elaboración propia del Prog. De Sala de Situación de la D.G.C.E. en base a información proveniente del Sistema Nacional de Vigilancia de la Salud (SNVS 2.0)

En el gráfico 1 podemos observar la curva de brote de dengue por cada uno de los departamentos de la provincia de Salta, el inicio del mismo en cada jurisdicción, la semana epidemiológica en el que los casos llegaron a su pico máximo y el progreso de la curva hasta la SE 35/24.

El análisis de la Tasa de Incidencia de casos por cada 100.000 habitantes arroja la siguiente información:

- La Tasa de incidencia a nivel provincial es 1805 casos/100.000 habitantes.
- Los Departamentos Metán, Rosario de la Frontera, Anta, Cafayate y Capital tienen una Tasa de Incidencia mayor que la provincial.

TABLA 1. CASOS CONFIRMADOS DE DENGUE POR LABORATORIO Y NEXO EPIDEMIOLÓGICO SEGÚN DEPARTAMENTO DESDE SE 1/2024 HASTA SE 35/2024. PROVINCIA DE SALTA. AÑO 2024.

	Autóctono	Importado	Total Confirmados	Incidencia X 100.000 hab
Anta	2955	8	2968	4229,7
Cachi	0	8	9	100,6
Cafayate	397	3	400	2243,5
Capital	14342	35	14640	2332,3
Cerrillos	332	4	353	630,9
Chicoana	139	1	141	570,2
General Güemes	260	2	264	470,0
General San Martín	523	11	543	305,1
Guachipas	29	2	33	945,3
Iruya	0	4	10	163,5
La Caldera	105	1	118	959,4
La Candelaria	107	8	117	1623,9
La Poma	0	3	3	167,7
La Viña	149	1	152	1707,9
Los Andes	0	16	23	320,3
Metán	3725	8	3733	7737,6
Molinos	12	10	27	463,9
Orán	201	10	218	135,7
Rivadavia	170	5	179	469,7
Rosario de la Frontera	1936	1	1939	5735,2
Rosario de Lerma	114	5	125	245,0
San Carlos	12	1	14	179,5
Santa Victoria	0	8	10	106,2
<b>Total provincial</b>	<b>25508</b>	<b>155</b>	<b>26019</b>	<b>1805,2</b>

Fuente: Elaboración propia del Programa E.T.V. y O.R. de la D.G.C.E. en base a información proveniente del Sistema Nacional de Vigilancia de la Salud (SNVS 2.0).



TABLA 2. DEFUNCIONES ASOCIADAS AL EVENTO DENGUE. DISTRIBUIDAS POR GRUPOS DE EDADES Y POR DEPARTAMENTO DE RESIDENCIA. TASA DE LETALIDAD POR CADA 1000 CASOS NOTIFICADOS. DESDE SE 1 AL SE 35 - AÑO 2024. PROVINCIA DE SALTA.

DEPARTAMENTO	Defunciones vinculadas al evento dengue					Total	Tasa de letalidad por 1000 casos
	0 - 9 años	10 -19 años	20 - 49 años	50 - 69 años	70 y más años		
Anta	0	0	2	0	0	2	0,7
Cachi	0	0	0	0	0	0	0,0
Cafayate	0	0	1	0	0	1	2,5
Capital	1	0	7	4	2	14	1,0
Cerrillos	0	0	1	0	0	1	2,8
Chicoana	0	0	1	0	0	1	7,1
General Güemes	1	0	2	0	1	4	15,2
General José de San Martín	0	0	0	0	1	1	1,8
Guachipas	0	0	0	0	0	0	0,0
Iruya	0	0	0	0	0	0	0,0
La Caldera	0	0	0	0	0	0	0,0
La Candelaria	0	0	0	0	0	0	0,0
La Poma	0	0	0	0	0	0	0,0
La Viña	0	0	0	0	0	0	0,0
Los Andes	0	0	0	0	0	0	0,0
Metán	0	0	2	0	3	5	1,3
Molinos	0	0	0	0	0	0	0,0
Orán	1	0	0	0	0	1	4,6
Rivadavia	0	0	0	0	0	0	0,0
Rosario de la Frontera	0	0	0	1	2	3	1,5
Rosario de Lerma	0	0	0	0	0	0	0,0
San Carlos	0	0	0	0	0	0	0,0
Santa Victoria	0	0	0	0	0	0	0,0
<b>Total</b>	<b>3</b>	<b>0</b>	<b>16</b>	<b>5</b>	<b>9</b>	<b>33</b>	<b>1,3</b>

Fuente: Elaboración propia de la D.G.C.E. en base a información proveniente de la guardia de epidemiología y del Sistema Nacional de Vigilancia de la Salud (SNVS 2.0).



Las muestras derivadas hasta SE 35 para subtipificación de serotipo de Dengue, arrojaron los siguientes resultados:

TABLA 3. SEROTIPOS DE VIRUS DENGUE CIRULANTES POR DEPARTAMENTO HASTA SE 35/2024. PROVINCIA DE SALTA. AÑO 2024.

DEPARTAMENTOS	SEROTIPOS (2024)			
	DEN 1	DEN2	DEN 3	DEN4
Anta				
Cafayate				
Capital				
Cerrillos				
Chicoana				
General Güemes				
General José de San Martín				
Guachipas				
Metán				
Iruya				
Molinos				
La Caldera				
La Viña				
Oran				
La Candelaria				
Rivadavia				
Rosario de la Frontera				
Rosario de Lerma				
San Carlos				
Santa Victoria				

SEROTIPO DETECTADO =

Fuente: Elaboración propia del Programa de Vigilancia por Redes de Laboratorio con datos provenientes del Sistema Nacional de Vigilancia de la Salud (SNVS 2.0).



# VIGILANCIA DE INFECCIONES RESPIRATORIAS AGUDAS

Las infecciones respiratorias agudas (IRAs) constituyen una importante causa de morbimortalidad, fundamentalmente entre los niños menores de cinco años, las personas mayores de 65 años y aquellas que presentan ciertas condiciones que aumentan el riesgo para desarrollar complicaciones que pueden derivar en formas graves.

La vigilancia epidemiológica de las IRAs resulta esencial para detectar precozmente el ascenso estacional del número de casos en cualquier época del año y lugar del país, o la ocurrencia de eventos inusitados; la identificación de los grupos poblacionales afectados; y la frecuencia, distribución y características de los agentes etiológicos involucrados. Dicha información permite direccionar las acciones de promoción, prevención y control, fortaleciendo la capacidad de respuesta de los servicios de atención en particular, y del sector salud en su conjunto.

Los eventos bajo vigilancia universal de IRAs se agrupan bajo tres modalidades:

- Vigilancia Clínica – Modalidad agregada/numérica
- Vigilancia por Laboratorios – Modalidad agregada/numérica
- Vigilancia Nominal de Casos (Clínica, laboratorio, epidemiología)

## Vigilancia clínica

TABLA 4: DISTRIBUCIÓN DE CASOS POR INFECCIONES RESPIRATORIAS AGUDAS. SE 1-35. PROVINCIA DE SALTA. AÑO 2024

Evento	Cantidad
Bronquiolitis menores de 2 años	6885
Neumonía	5988
Enfermedad Tipo Influenza (ETI)	21125

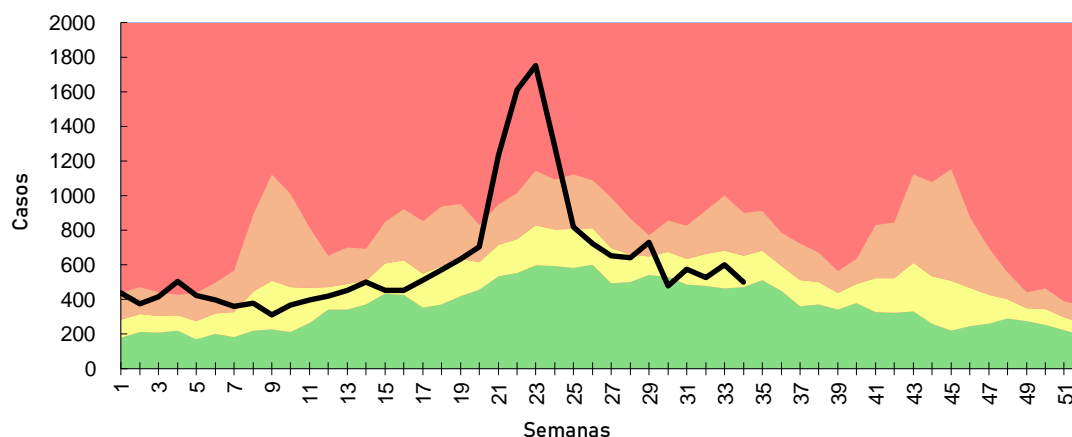
Fuente: Elaboración propia del Programa de Vigilancia Epidemiológica con datos de vigilancia clínica agregada provenientes del Sistema Nacional de Vigilancia de la Salud (SNVS 2.0).

## Enfermedad Tipo Influenza(ETI)

**CASOS SEMANA 34/2024**  
**501**

Podemos observar un descenso en los casos de ETI con respecto a la semana anterior, permaneciendo el corredor en zona de seguridad.

GRÁFICO 2. CORREDOR ENDÉMICO SEMANAL DE ENFERMEDAD TIPO INFLUENZA (ETI) - AÑOS: 2017 A 2023. SE 01-34 DE 2024. PROVINCIA DE SALTA.



Fuente: Elaboración propia del Programa de Vigilancia Epidemiológica con datos de vigilancia clínica agregada provenientes del Sistema Nacional de Vigilancia de la Salud (SNVS 2.0)

TABLA 5: DISTRIBUCIÓN DE CASOS DE ENFERMEDAD TIPO INFLUENZA (ETI) DIAGNOSTICADOS POR CRITERIO CLÍNICO SEGÚN DEPARTAMENTO. SE 1 A 35. PROVINCIA DE SALTA. AÑO 2024

Departamentos	Total general
Anta	402
Cachi	516
Cafayate	426
Capital	3977
Cerrillos	90
Chicoana	646
General Güemes	351
General José de San Martín	1245
Guachipas	51
Iruya	6
La Caldera	26
La Candelaria	1408
La Poma	0
La Viña	22
Los Andes	1416
Metán	1984
Molinos	7
Orán	4551
Rivadavia	3620
Rosario de la Frontera	148
Rosario de Lerma	80
San Carlos	9
Santa Victoria	144
<b>Total general</b>	<b>21125</b>

Fuente: Elaboración propia del Programa de Vigilancia Epidemiológica con datos provenientes de la vigilancia nominal de casos del Sistema Nacional de Vigilancia de la Salud (SNVS 2.0).

En relación a la edad, los grupos de edad más afectados son de 5 a 9 años, seguido de 25 a 34 y de 10 a 14 años respectivamente (tabla 6).

TABLA 6: DISTRIBUCIÓN DE CASOS DE ETI POR GRUPO DE EDADES. SE 1-35. PROVINCIA DE SALTA. AÑO 2024.

Grupo de Edad	Casos	Proporción
< 6 meses	461	2,2
6 - 11 meses	418	2,0
12 a 23 meses	897	4,2
2 a 4 años	1956	9,3
5 a 9 años	3072	14,5
10 a 14 años	2300	10,9
15 a 19 años	1789	8,5
20 a 24 años	1586	7,5
25 a 34 años	2467	11,7
35 a 44 años	1982	9,4
45 a 64 años	2304	10,9
65 a 74 años	664	3,1
>= 75 años	406	1,9
Edad sin especificar	823	3,9
<b>Total general</b>	<b>21125</b>	<b>100</b>

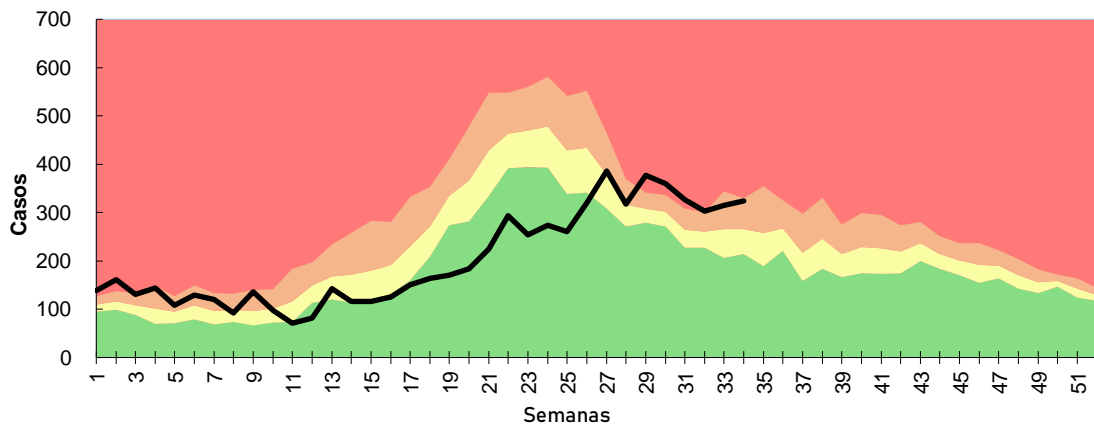
Fuente: Elaboración propia del Programa de Vigilancia Epidemiológica con datos provenientes de la vigilancia nominal de casos del Sistema Nacional de Vigilancia de la Salud (SNVS 2.0).

## Bronquiolitis

**CASOS SEMANA 34/2024**  
**324**

Si bien observamos un leve ascenso en las notificaciones de bronquiolitis respecto a la semana anterior, permaneciendo el corredor endémico en la zona de alerta.

GRÁFICO 3. CORREDOR ENDÉMICO SEMANAL DE BRONQUIOLITIS EN MENORES DE 2 AÑOS  
AÑOS: 2017 A 2023. SE 01-34 DE 2024. PROVINCIA DE SALTA.



Fuente: Elaboración propia del Programa de Vigilancia Epidemiológica con datos de vigilancia clínica agregada provenientes del Sistema Nacional de Vigilancia de la Salud (SNVS 2.0).

Las bronquiolitis en menores de 2 años, el grupo más afectado es el de 12 a 23 meses de edad (ver tabla 7).

TABLA 7: DISTRIBUCIÓN DE CASOS DE BRONQUIOLITIS EN MENORES DE 2 AÑOS POR GRUPO ETARIO. SE 1-35. PROVINCIA DE SALTA. AÑO 2024

Evento: Bronquiolitis	Casos	%
Menores de 6 meses	1974	28,7
De 6 a 11 meses	2278	33,1
De 12 a 23 meses	2573	37,4
Edad sin especificar	60	0,9
<b>Total de Casos notificados</b>	<b>2885</b>	<b>100</b>

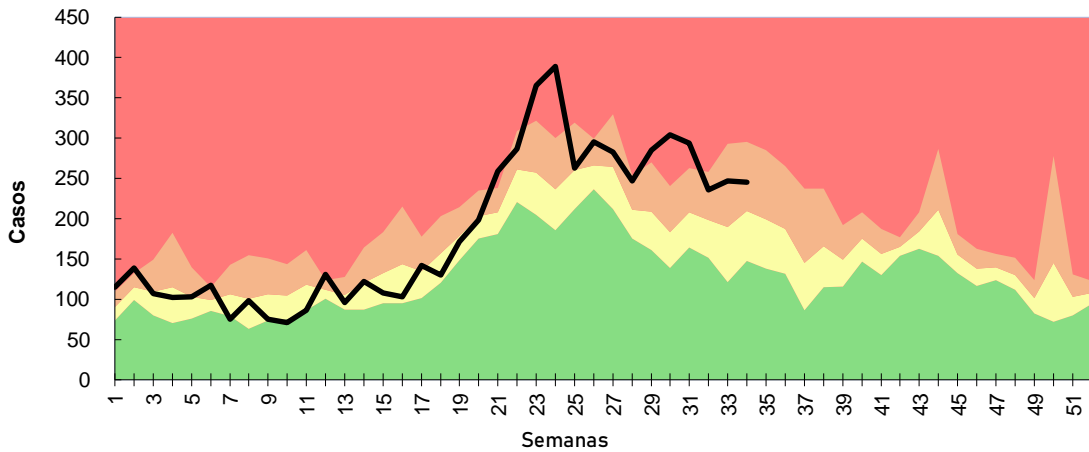
Fuente: Elaboración propia del Prog. De Vigilancia Epidemiológica de la D.G.C.E. en base a información proveniente del Sistema Nacional de Vigilancia de la Salud (SNVS 2.0).

## Neumonía

**CASOS SEMANA 34/2024**  
**245**

En SE 34, se observa un leve descenso en las notificaciones de neumonía, permaneciendo el corredor endémico en zona de alerta.

GRÁFICO 4. CORREDOR ENDÉMICO SEMANAL DE NEUMONIA AÑOS: 2017 A 2023. SE 01-34 DE 2024. PROVINCIA DE SALTA.



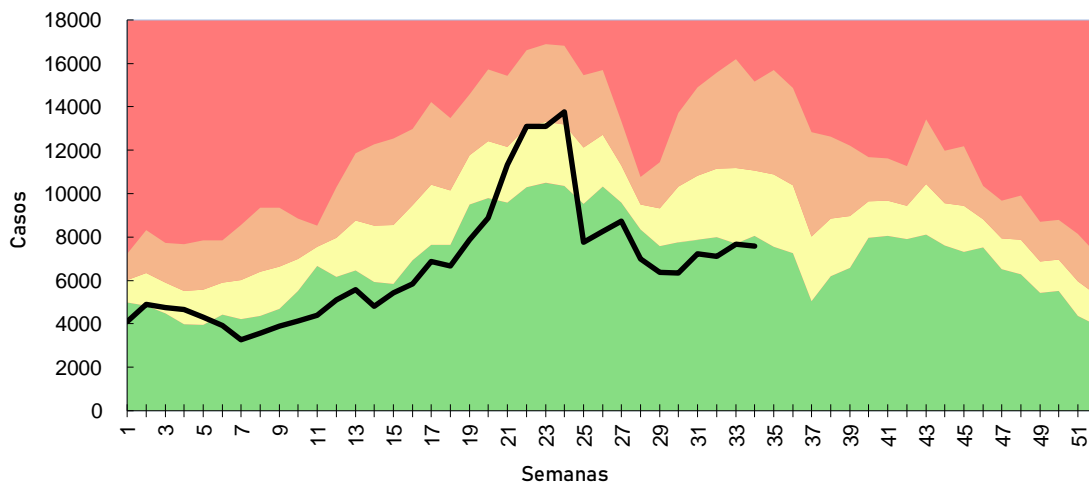
Fuente: Elaboración propia del Programa de Vigilancia Epidemiológica con datos de vigilancia clínica agregada provenientes del Sistema Nacional de Vigilancia de la Salud (SNVS 2.0).

## IRA

**CASOS SEMANA 34/2024  
7570**

Las notificaciones de IRA registraron un leve ascenso, permaneciendo el corredor endémico en la zona de éxito.

GRÁFICO 5. CORREDOR ENDÉMICO SEMANAL DE IRA AÑOS: 2017 A 2023. SE 01-34 DE 2024. PROVINCIA DE SALTA.



Fuente: Elaboración propia del Programa de Vigilancia Epidemiológica con datos de vigilancia clínica agregada provenientes del Sistema Nacional de Vigilancia de la Salud (SNVS 2.0).



## Vigilancia por laboratorios

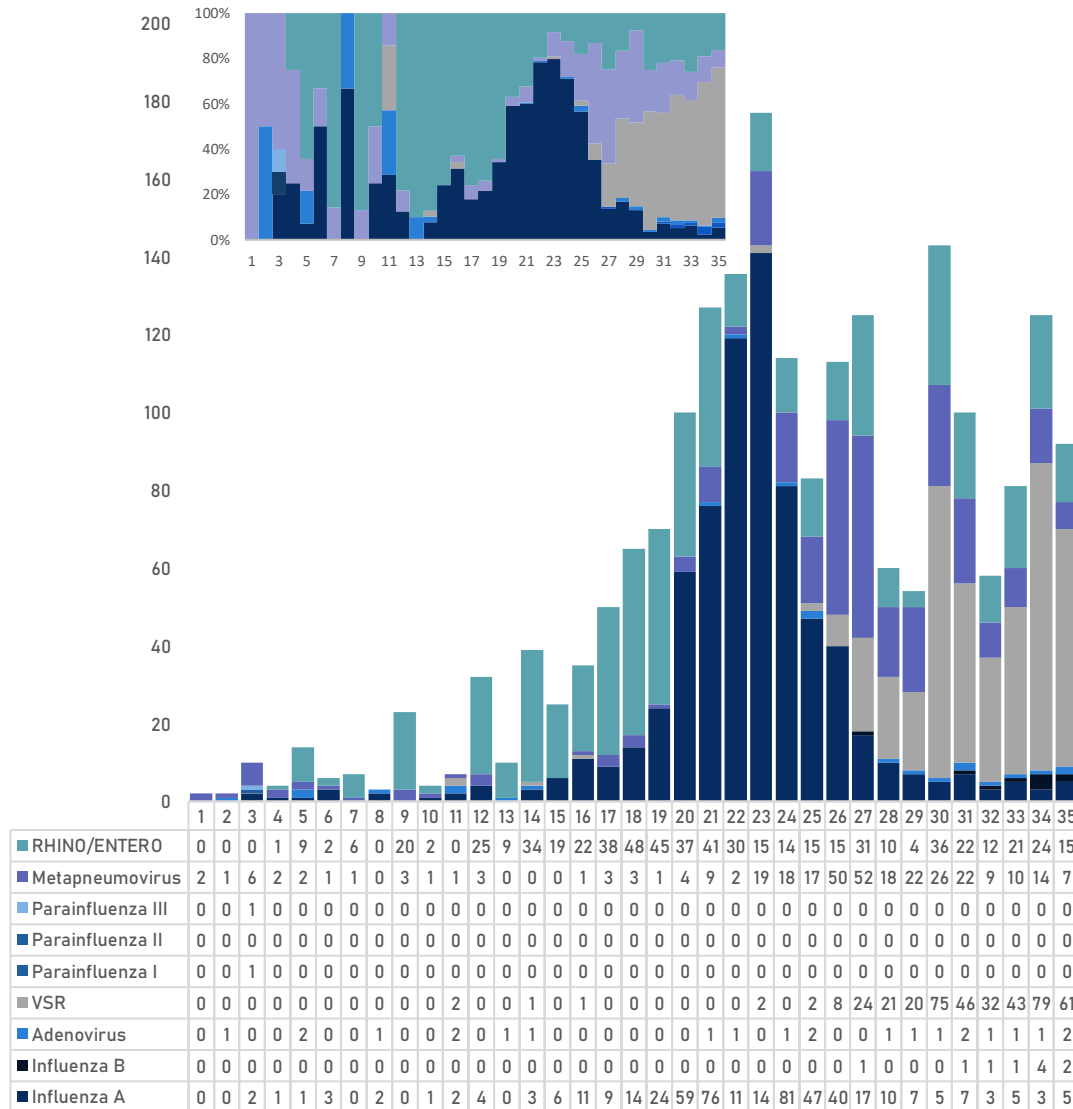
Continua en ascenso los Virus Influenza B, ascendiendo a 10 en lo que va del año, correspondiendo a la SE 35, 2 notificaciones más: 1 niño de 3 años y 1 adulto de 45 años.

TABLA 8: FRECUENCIA ACUMULADA DE DETERMINACIONES POSITIVAS POR LABORATORIO DE VIRUS RESPIRATORIOS. SE 1 A 35. PROVINCIA DE SALTA. AÑO 2024.

Metapneumovirus	Influenza A	Influenza B	RHINO/ENTERO	VSR
330	708	10	622	417
Parainfluenza I	Parainfluenza II	Parainfluenza III	Adenovirus	
1	0	1	23	

Fuente: Elaboración propia del Programa de Vigilancia por Redes de Laboratorio con datos provenientes del Sistema Nacional de Vigilancia de la Salud (SNVS 2.0). Ref. VSR (Virus sincial respiratorio). OVR (otros virus respiratorios).

GRÁFICO 6. FRECUENCIA ABSOLUTA Y FRECUENCIA PORCENTUAL DE VIRUS INFLUENZA Y OVR. PROVINCIA DE SALTA. HASTA SE 35. AÑO 2024.



Fuente: Elaboración propia del Programa de Vigilancia por Redes de Laboratorio con datos provenientes del Sistema Nacional de Vigilancia de la Salud (SNVS 2.0). Ref. VSR (Virus sindical respiratorio). OVR (otros virus respiratorios).

TABLA 9: FRECUENCIA ACUMULADA DE DETERMINACIONES POSITIVAS POR LABORATORIO DE VIRUS RESPIRATORIOS. SE 1 A 35. PROVINCIA DE SALTA. AÑO 2024.

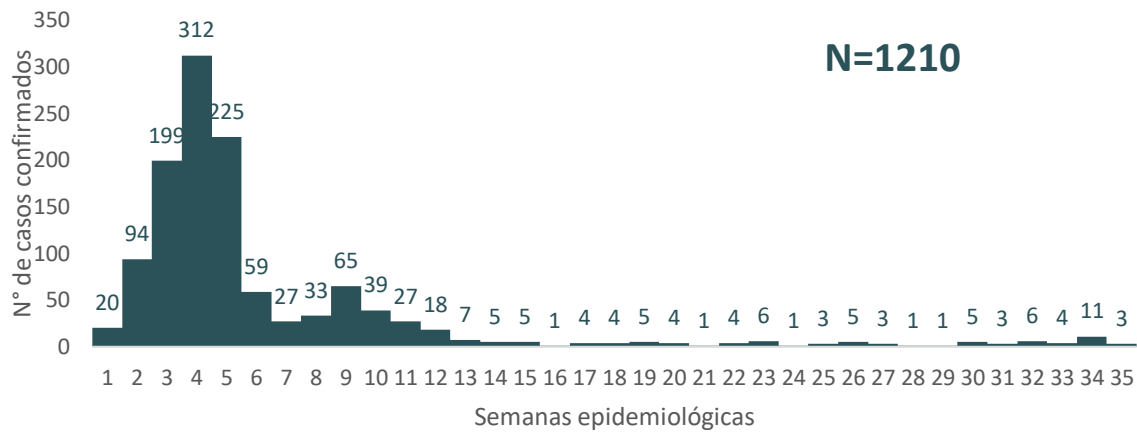
Grupo de Edad	Influenza A	Influenza B	Adenovirus	VSR	Parainfluenza I	Parainfluenza II	Parainfluenza III	Metapneumovirus	Rhino/Enterovirus
Neonato (hasta 28 días)	1	0	0	4	0	0	0	0	5
Posneonato (29 hasta 365 días)	36	0	3	147	0	0	1	77	104
13 a 24 meses	25	0	4	69	0	0	0	45	70
2 a 4 años	54	1	7	71	0	0	0	96	152
5 a 9 años	109	0	1	40	0	0	0	57	192
10 a 14 años	74	0	1	9	0	0	0	16	69
15 a 19 años	44	2	0	2	0	0	0	4	8
20 a 24 años	44	0	1	1	0	0	0	3	4
25 a 34 años	82	2	2	15	0	0	0	4	4
De 35 a 44 años	60	1	1	8	0	0	0	7	7
De 45 a 65 años	103	3	0	23	1	0	0	15	1
Mayores de 65 años	76	1	3	28	0	0	0	6	6
<b>Total</b>	<b>708</b>	<b>10</b>	<b>23</b>	<b>417</b>	<b>1</b>	<b>0</b>	<b>1</b>	<b>330</b>	<b>622</b>

Fuente: Elaboración propia del Programa de Vigilancia por Redes de Laboratorio con datos provenientes del Sistema Nacional de Vigilancia de la Salud (SNVS 2.0). Ref. VSR (Virus sindicial respiratorio). OVR (otros virus respiratorios).

# Covid-19

El actual contexto epidemiológico caracterizado por una menor gravedad y letalidad de los casos de COVID-19 y la circulación de influenza y otros virus respiratorios, refuerza la necesidad de mantener una vigilancia fortalecida que integra los componentes epidemiológicos, clínico y laboratorial, incluyendo la vigilancia genómica, compuesta por diferentes estrategias que responde a diferentes preguntas que deben ser respondidas de forma permanente.

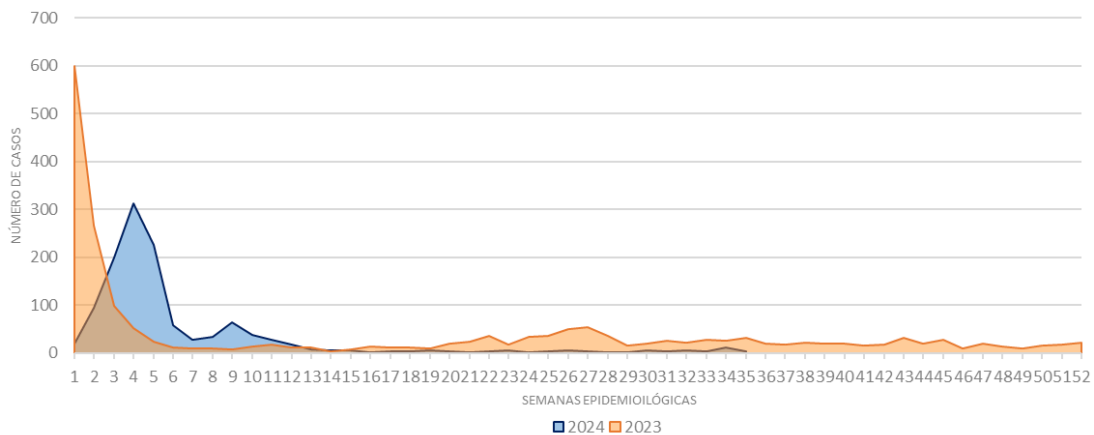
GRÁFICO 7. CASOS CONFIRMADOS DE COVID-19 HASTA SE 35/2024. AÑO 2024. PROVINCIA DE SALTA



Fuente: Elaboración propia del Programa de Vigilancia Epidemiológica con datos provenientes de la vigilancia nominal de casos del Sistema Nacional de Vigilancia de la Salud (SNVS 2.0).

Si bien el número de casos confirmados de COVID-19 por semana epidemiológica durante el año 2023 y las primeras semanas de 2024 es menor en comparación con años previos, se observó un ascenso pronunciado desde la SE01/24 hasta la SE04/24, con tendencia descendente durante las siguientes semanas. Durante la SE09 se observa nuevamente un pico de casos, aunque de menor magnitud que el de inicio de año.

GRÁFICO N° 8. CASOS CONFIRMADOS DE COVID-19 POR SEMANA EPIDEMIOLOGICA. COMPARACIÓN AÑOS 2023 Y 2024 HASTA SE 35. PROVINCIA DE SALTA



Fuente: Elaboración propia del Prog. De Vigilancia Epidemiológica de la D.G.C.E. en base a información proveniente de la vigilancia nominal de casos del Sistema Nacional de Vigilancia de la Salud (SNVS 2.0).

TABLA 10. CASOS CONFIRMADOS DE COVID-19 E INCIDENCIA POR \*100.00 HABITANTES POR DEPARTAMENTO DE RESIDENCIA HASTA SE 35/2024. AÑO 2024. PROVINCIA DE SALTA

Departamentos	Total general	INCIDENCIA*
Anta	39	55,58
Cachi	4	44,70
Cafayate	8	44,87
Capital	635	101,16
Cerrillos	42	75,07
Chicoana	21	84,92
General Güemes	56	99,70
Gral. José de San Martín	45	25,28
Guachipas	7	200,52
Iruya	3	49,04
La Caldera	39	317,10
La Candelaria	18	249,83
La Poma	1	55,90
La Viña	22	247,19
Los Andes	4	55,69
Metán	13	26,95
Molinos	32	549,83
Orán	90	56,03
Rivadavia	15	39,36
Rosario de la Frontera	47	139,02
Rosario de Lerma	55	107,78
San Carlos	5	64,12
Santa Victoria	9	95,61
<b>Total general</b>	<b>1210</b>	<b>83,95</b>

Fuente: Elaboración propia del Programa de Vigilancia Epidemiológica con datos provenientes de la vigilancia nominal de casos del Sistema Nacional de Vigilancia de la Salud (SNVS 2.0).

La vigilancia centinela se realiza en establecimientos seleccionados, implica actividades metodológicas e información diferente a la que se recolecta en la vigilancia universal, y está compuesta por un componente nominal y uno numérico.

Bajo este concepto, en la provincia de Salta continúa la vigilancia a través de una Unidad de monitoreo ambulatorio de SARS-CoV-2, influenza y OVR (UMA) ubicada en la localidad Capital y dependiente del Hospital Señor del Milagro.

TABLA 11. PORCENTAJE DE POSITIVIDAD DE SARS CoV-2 EN LA UMA. PROVINCIA DE SALTA S.E. 33/2024 a 35/2024.

SE	Total de Muestras	Muestras positivas para COVID-19	% de positividad
33	10	0	0
34	4	1	25
35	8	1	13

Fuente: Elaboración propia del Programa de Vigilancia por Redes de Laboratorio con datos provenientes de la vigilancia nominal de casos de evento UMA del Sistema Nacional de Vigilancia de la Salud (SNVS 2.0).

## Internados por IRAG

En la SE 35, se notificaron 158 casos de internados con clínica compatible con infección respiratoria aguda, (IRA), de los cuales 5 pacientes requirieron internación en unidad de cuidados intensivos.

En relación a la edad, los grupos etarios más afectados fueron los mayores de 65 años, seguido del grupo de 5 a 9 años y menores de 1 año respectivamente.

TABLA 12: NOTIFICACIONES DE INTERNADOS POR SOSPECHA DE INFECCIÓN RESPIRATORIA AGUDA ACUMULADO SEGÚN DEPARTAMENTO. SE 35 Y ACUMULADOS. PROVINCIA DE SALTA. AÑO 2024

Departamento	SE 35	%	ACUMULADOS
Anta	2	1,1	173
Cachi	0	0,0	15
Cafayate	3	1,6	65
Capital	102	55,7	2287
Cerrillos	7	3,8	230
Chicoana	2	1,1	81
General Güemes	11	6,0	244
Gral. José de San Martín	10	5,5	306
Guachipas	1	0,5	12
Iruya	0	0,0	7
La Caldera	2	1,1	36
La Candelaria	0	0,0	17
La Poma	0	0,0	1
La Viña	2	1,1	24
Los Andes	0	0,0	8
Metán	2	1,1	96
Molinos	0	0,0	11
Orán	18	9,8	350
Rivadavia	1	0,5	84
Rosario de la Frontera	11	6,0	193
Rosario de Lerma	7	3,8	156
San Carlos	2	1,1	16
Santa Victoria	0	0,0	15
<b>Total general</b>	<b>183</b>	<b>100</b>	<b>4427</b>

Fuente: Elaboración propia del Programa de Vigilancia Epidemiológica con datos provenientes de la vigilancia nominal de casos del Sistema Nacional de Vigilancia de la Salud (SNVS 2.0).



VIGILANCIA DE  
ENFERMEDADES  
PREVENIBLES  
POR VACUNAS

## Enfermedades prevenibles por vacunas

En el marco de la Ley de Control de Enfermedades Prevenibles por Vacunación N° 27.491, se declara de interés nacional la investigación, vigilancia epidemiológica, toma de decisiones basadas en la evidencia, adquisición, almacenamiento, distribución, provisión de vacunas.

La mencionada Ley entiende a la vacunación como una estrategia de salud pública, que permite la detección, notificación, investigación y documentación de todo caso sospechoso de enfermedad prevenible por vacunación, que se presente en cualquier nivel de la red de servicios públicos y privados, para la ejecución de medidas de prevención y control.

TABLA 13. FRECUENCIA ABSOLUTA Y ACUMULADA DE CASOS CONFIRMADOS DE ENFERMEDADES PREVENIBLES POR VACUNAS. SE 35/2024. PROVINCIA DE SALTA.

E.N.O.	Casos S.E. 35	Acumulados 2024
Difteria	0	0
Coqueluche	0	39
Caso confirmado de Sarampión	0	1
Meningoencefalitis	0	44
PAF	0	0
Parotiditis	0	25
Varicela	0	207

Fuente: Elaboración propia del Programa de Vigilancia Epidemiológica con datos provenientes del Sistema Nacional de Vigilancia de la Salud (SNVS 2.0).

## EFE

TABLA 14. FRECUENCIA ABSOLUTA Y ACUMULADA DE CASOS SOSPECHOSOS DE EFE. SE 35/2024. PROVINCIA DE SALTA

E.N.O.	CASOS SOSPECHOSOS S.E. 35	Total Notificados con sospecha año 2024
Enfermedad Febril Exantemática (EFE)	2	79

Fuente: Elaboración propia del Programa de Vigilancia Epidemiológica con datos provenientes del Sistema Nacional de Vigilancia de la Salud (SNVS 2.0).



## Meningitis/Meningoencefalitis

La meningitis/meningoencefalitis es una enfermedad del sistema nervioso central (SNC) que consiste en la inflamación de las meninges (aracnoides y piamadre) sin o con (respectivamente) compromiso de sus estructuras adyacentes, como el encéfalo. Esta inflamación meníngea puede obedecer tanto a causas infecciosas como no infecciosas (lesiones traumáticas, cáncer, ciertos medicamentos y las hemorragias).

Las etiologías bacterianas y virales son las más frecuentes tanto en individuos sanos como en poblaciones de riesgo y las más importantes desde la perspectiva de salud pública, no sólo por la magnitud de casos ocurridos anualmente, sino también por su potencial para producir brotes.

TABLA 14. CASOS CONFIRMADOS DE MENINGITIS SEGÚN CLASIFICACIÓN Y ETIOLOGÍA. SE 1 A SE 35. AÑO 2024. PROVINCIA DE SALTA. (N=44)

Clasificación	Casos SE 1 - 35
Caso confirmado de meningoencefalitis viral sin especificar agente	2
Caso confirmado de Encefalitis por herpes simple	2
Caso confirmado de meningitis fúngica	7
Caso confirmado de meningitis parasitaria	1
Caso confirmado de meningoencefalitis bacteriana - otros agentes	2
Caso confirmado de meningoencefalitis por Haemophilus influenzae	1
Caso confirmado de meningoencefalitis por Streptococcus pneumoniae	4
Caso confirmado de meningoencefalitis viral - enterovirus	7
Meningitis tuberculosa (notificar al evento TBC)	1
Meningoencefalitis secundaria	9
Meningoencefalitis sin especificar etiología	8
<b>Total</b>	<b>44</b>

Fuente: Elaboración propia del Programa de Vigilancia Epidemiológica con datos provenientes del Sistema Nacional de Vigilancia de la Salud (SNVS 2.0).



VIGILANCIA DE  
ENFERMEDADES  
TRANSMITIDAS  
POR ALIMENTOS,  
AGUA O RUTA  
FECAL ORAL

## Enfermedades transmitidas por alimentos

La vigilancia de las enfermedades transmitidas por alimentos (VETA) comprende las acciones de recolección sistemática de la información pertinente, producto de la notificación o investigación, consolidación, evaluación e interpretación de los datos, las cuales posibiliten conocer la conducta o historia natural de las enfermedades y detectar o prever cambios que puedan ocurrir debido a alteraciones en los factores condicionantes o determinantes, con el fin de recomendar oportunamente, sobre bases firmes, las medidas indicadas y eficientes para su prevención y control.

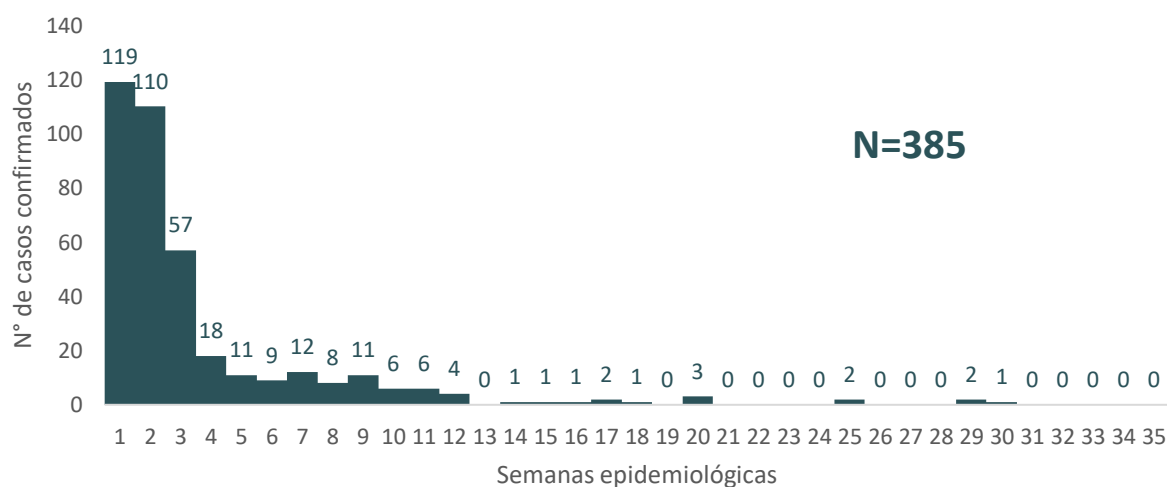
TABLA 15. FRECUENCIA ABSOLUTA Y ACUMULADA DE CASOS CONFIRMADOS DE ENFERMEDADES TRANSMITIDA POR ALIMENTOS, AGUA O RUTA FECAL-ORAL. S.E 35/2024. PROVINCIA DE SALTA.

E.N.O.	Casos S.E. 35	Acumulados 2024
Botulismo del lactante	0	0
Botulismo	0	0
Síndrome Urémico Hemolítico	0	2
Fiebre tifoidea y paratifoidea	0	385
Brote asociado a Enfermedad Transmitida por Alimentos (ETA)	0	3

Fuente: Elaboración propia del Programa de Vigilancia Epidemiológica con datos provenientes del Sistema Nacional de Vigilancia de la Salud (SNVS 2.0).

## Fiebre tifoidea y paratifoidea

GRÁFICO 9. CASOS CONFIRMADOS DE FIEBRE TIFOIDEA Y PARATIFOIDEA SEGÚN S.E. HASTA S.E. 35/2024. AÑO 2024. PROVINCIA DE SALTA.



Fuente: Elaboración propia del Programa de Vigilancia Epidemiológica con datos provenientes del Sistema Nacional de Vigilancia de la Salud (SNVS 2.0).

TABLA 16. CASOS CONFIRMADOS DE FIEBRE TIFOIDEA Y PARATIFOIDEA ACUMULADOS POR DEPARTAMENTO DE RESIDENCIA HASTA S.E. 35/2024. PROVINCIA DE SALTA. AÑO 2024.

Departamentos	Acumulado 2024
Anta	1
Cachi	1
Cafayate	4
Capital	299
Cerrillos	17
Chicoana	2
General Güemes	3
General José de San Martín	3
Guachipas	1
Iruya	0
La Caldera	5
La Candelaria	0
La Poma	0
La Viña	4
Los Andes	2
Metán	1
Molinos	0
Orán	3
Rivadavia	0
Rosario de la Frontera	0
Rosario de Lerma	22
San Carlos	0
Santa Victoria	1
<b>Total general</b>	<b>369</b>

Fuente: Elaboración propia del Programa de Vigilancia Epidemiológica con datos provenientes del Sistema Nacional de Vigilancia de la Salud (SNVS 2.0).

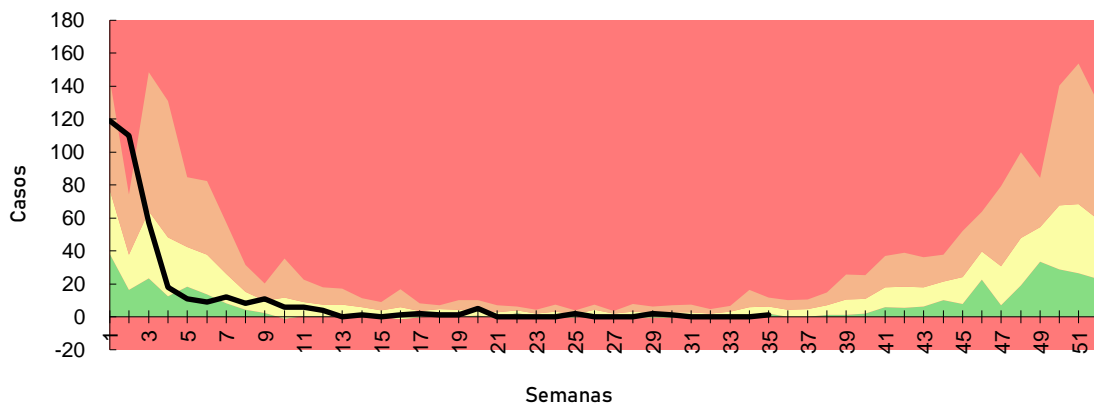
TABLA 17. CASOS CONFIRMADOS DE FIEBRE TIFOIDEA Y PARATIFOIDEA ACUMULADOS HASTA S.E. 35/2024 Y POR RESIDENCIA EN OTRAS PROVINCIAS. AÑO 2024.

Residencia	Acumulados 2024
Otras provincias	16

Fuente: Elaboración propia del Programa de Vigilancia Epidemiológica con datos provenientes del Sistema Nacional de Vigilancia de la Salud (SNVS 2.0).

Se elaboró el corredor endémico de Salmonella para la provincia de Salta. Podemos observar que, para la primera semana epidemiológica del año, la incidencia se encontraba en zona de alerta y se mantuvo en descenso hasta la SE 05 donde se mantuvo en área de éxito hasta la SE 35/24.

GRÁFICO 10. CORREDOR ENDÉCO SEMANAL DE FIEBRE TIFOIDEA Y PARATIFOIDEA  
AÑOS: 2017 A 2023. SE 01-35 DE 2024. PROVINCIA DE SALTA.



Fuente: Elaboración propia del Programa de Sala de Situación con datos de vigilancia nominal provenientes del Sistema Nacional de Vigilancia de la Salud (SNVS 2.0).

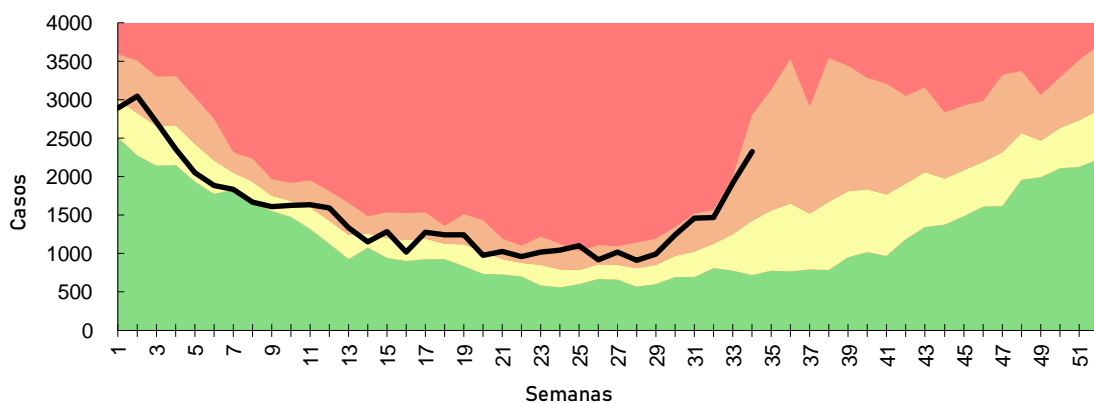
## Enfermedades diarreicas agudas

**CASOS SEMANALES 34/24**  
**2326**

**CASOS ACUMULADOS 2024**  
**51833**

Se evidencia un aumento sostenido de casos notificados a partir de la SE 29 a la 34 al analizar el corredor endémico de enfermedades diarreicas agudas, permaneciendo el mismo en zona de alerta.

GRÁFICO 11. CORREDOR ENDÉMICO SEMANAL DE DIARREAS  
AÑOS: 2017 A 2023. SE 01-34 DE 2024. PROVINCIA DE SALTA.



Fuente: Elaboración propia del Programa de Vigilancia Epidemiológica con datos de vigilancia clínica agregada provenientes del Sistema Nacional de Vigilancia de la Salud (SNVS 2.0).



VIGILANCIA DE  
ENFERMEDADES  
ZOO NOTICAS  
HUMANAS

## Enfermedades zoonoticas humanas

La vigilancia de Enfermedades Zoonoticas en humanos se encuentra entre los objetivos actuales de salud pública como un pilar imprescindible para la toma acciones de prevención y control de forma oportuna a los fines de construir un ambiente sano y sustentable poniendo foco en la sanidad, el bienestar, la calidad y la seguridad alimentaria para todos los seres vivos.

TABLA 18. FRECUENCIA ABSOLUTA Y ACUMULADA DE CASOS CONFIRMADOS DE ENFERMEDADES ZONÓTICAS HUMANAS. 35/2024. PROVINCIA DE SALTA.

ENO	Casos S.E. 35	Acumulado 2024
Accidente potencialmente rábico (APR)	16	502
Alacranismo	0	321
Araneísmo sin especificar especie	0	2
Araneísmo-Envenenamiento por Latrodictus (Latrodictismo)	0	10
Araneísmo-Envenenamiento por Loxosceles (Loxoscelismo)	0	10
Araneísmo-Envenenamiento por Phoneutria (Foneutrismo)	0	1
Brucelosis	0	5
Brucelosis en embarazadas	0	0
Hantaviriosis	0	14
Hidatidosis	2	33
Leishmaniasis visceral	1	5
Leishmaniasis visceral canina	0	53
Leptospirosis	0	1
Ofidismo sin especificar especie	0	1
Ofidismo-Género Bothrops (Yarará)	0	42
Ofidismo-Género Crotalus (cascabel, mboi-chiní)	0	3
Ofidismo-Género Micrurus (Coral)	0	0
Psitacosis	0	0
Rabia animal	0	0

Fuente: Elaboración propia del Programa de Zoonosis con datos provenientes del Sistema Nacional de Vigilancia de la Salud (SNVS 2.0).

### APR

- Capital: 9
- Gral. Guemes: 1
- San Martin: 3
- Metán: 2
- Orán: 1

### Leishmaniasis visceral:

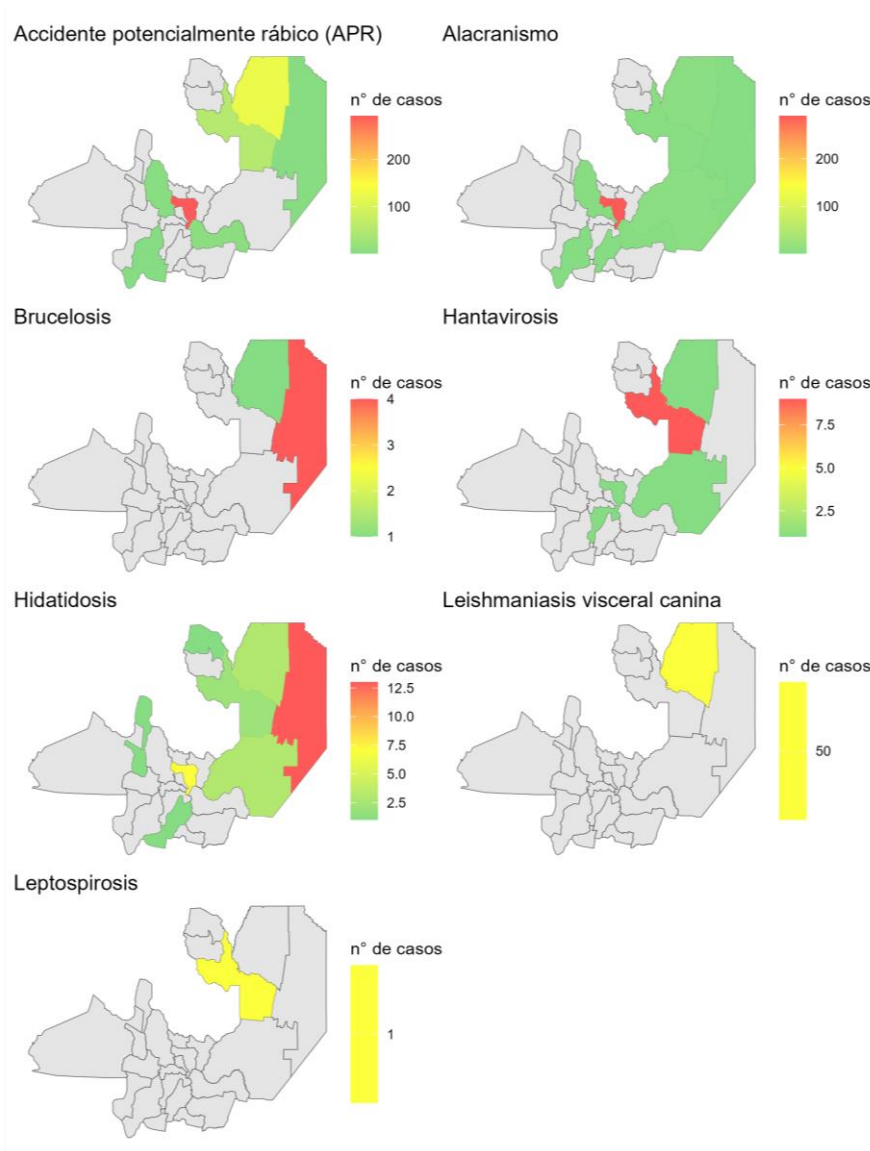
- San Martin: 1

### Hidatidosis

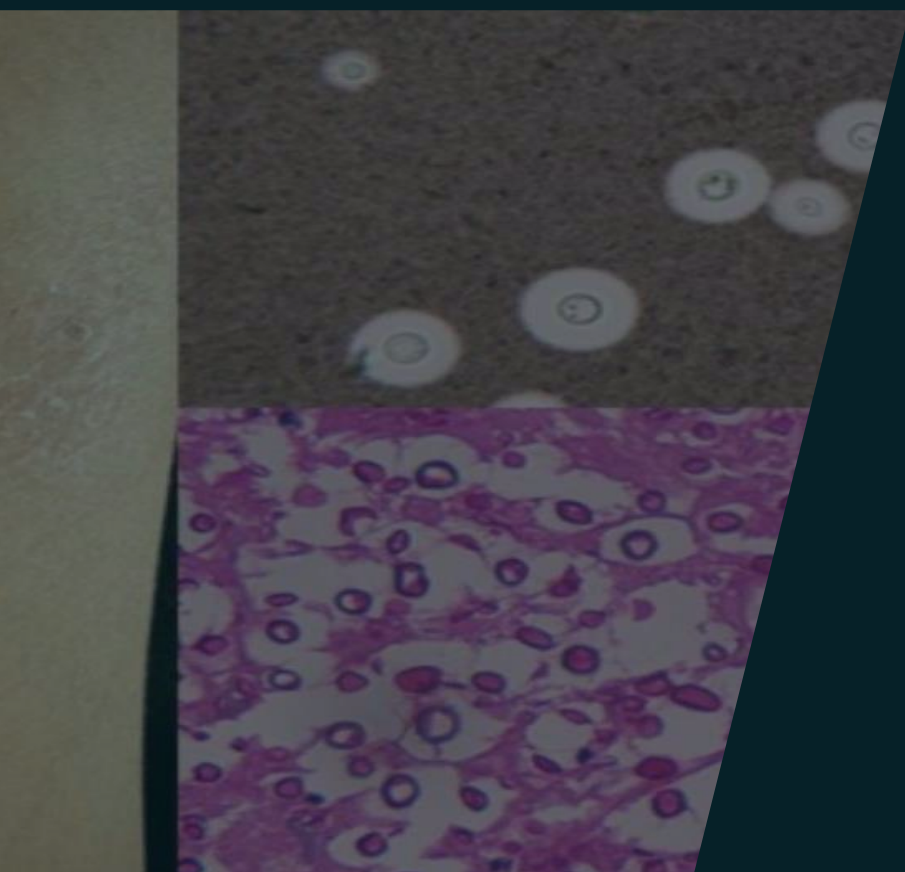
- San Martín: 1



GRÁFICO 12. FRECUENCIA ACUMULADA DE CASOS CONFIRMADOS DE ENFERMEDADES ZONÓTICAS HUMANAS POR DEPARTAMENTO HASTA 35/2024. PROVINCIA DE SALTA.



Fuente: Elaboración propia del Prog. de Sala de Situación de la D.G.C.E. en base a información proveniente del Prog. de Zoonosis.



VIGILANCIA DE  
ENFERMEDADES  
DERMATOLÓGICAS DE  
INTERÉS SANITARIO

## Enfermedades dermatológicas

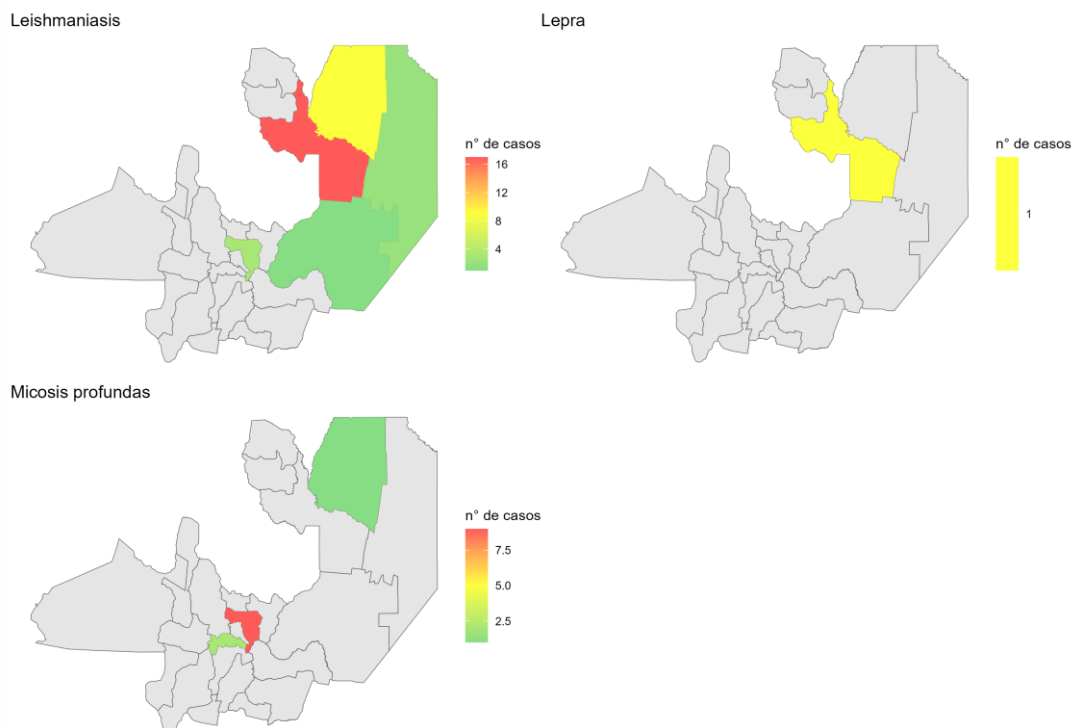
En el marco de Resolución 2827/2022 NOMINA DE EVENTOS DE NOTIFICACION OBLIGATORIA las enfermedades dermatológicas persisten dentro del listado de eventos bajo vigilancia. Desde la Dirección General de Coordinación Epidemiológica se vigilan las tendencias de estos eventos posibilitando la obtención de líneas de base acerca de los cambios, impactando directamente en la implementación de medidas de control y prevención.

TABLA 19. FRECUENCIA ABSOLUTA Y ACUMULADA DE CASOS CONFIRMADOS DE ENFERMEDADES DERMATOLÓGICAS DE INTERÉS SANITARIO. SE 35/24. PROVINCIA DE SALTA.

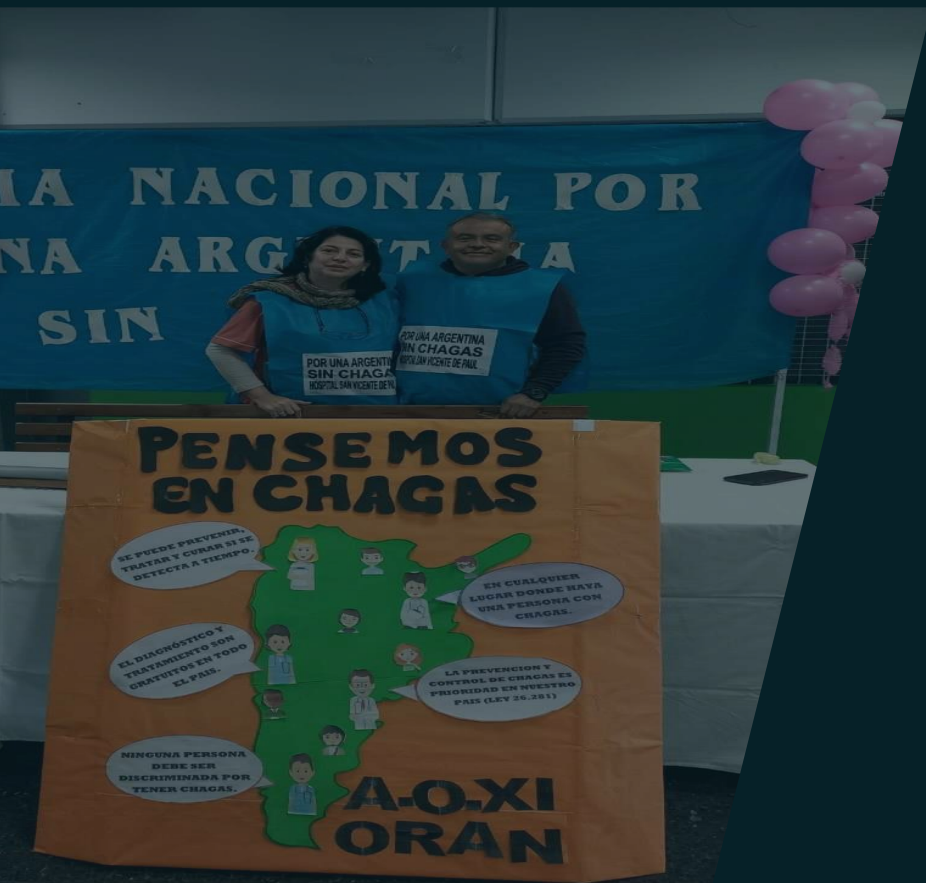
ENO	Casos S.E. 35	Acumulado 2024
Leishmaniasis (mucosa, cutánea)	1	34
Leishmaniasis visceral humana	1	6
Lepra	0	3
Micosis profunda	0	14

Fuente: Elaboración propia del Programa de EDIS con datos provenientes del Sistema Nacional de Vigilancia de la Salud (SNVS 2.0).

GRÁFICO 13. FRECUENCIA ACUMULADA DE CASOS CONFIRMADOS DE ENFERMEDADES DERMATOLÓGICAS DE INTERÉS SANITARIO POR DEPARTAMENTO HASTA 35/2024. PROVINCIA DE SALTA.



Fuente: Elaboración propia del Prog. de Sala de Situación de la D.G.C.E. en base a información proveniente del Prog. de Zoonosis.



INFORMES  
ESPECIALES





MOLINOS



AO NORTE - CAPITAL



HOSPITAL PAPA FRANCISCO



TARTAGAL



AGUARAY



EL GALPÓN

### DIA NACIONAL POR UNA ARGENTINA SIN CHAGAS

Desde hace 10 años, cada último viernes de agosto se conmemora el "Día Nacional por una Argentina sin Chagas", una iniciativa del Ministerio de Salud de la Nación que cuenta con la adhesión de las provincias y tiene como objetivo promover actividades de educación y concientización para la prevención y el control del Chagas, en este marco las diferentes áreas operativas de la provincia, realizaron una serie de actividades, en conjunto con instituciones locales.



ORÁN



AGUARAY



RIVADAVIA BANDA SUR



SAN CARLOS



MOSCONI



MOLINOS



# HERRAMIENTAS PARA LA VIGILANCIA EPIDEMIOLÓGICA

# Mosquitos *Aedes aegypti* resistentes a insecticidas y productos autorizados para el control vectorial



2024 - Año de la defensa de la vida, la libertad y la propiedad

## Ref. Mosquitos *Aedes aegypti* resistentes a insecticidas y productos autorizados para el control vectorial

Durante los últimos días, circuló en los medios de comunicación información acerca del fenómeno de resistencia a insecticidas detectado en poblaciones del mosquito *Aedes aegypti*, transmisor del dengue y otras arbovirosis, en distintas localidades de Argentina. Los datos fueron obtenidos a partir de un estudio realizado por investigadores e investigadoras del CONICET que registró tres variantes genéticas asociadas a la resistencia al insecticida piretroide que se utiliza actualmente para el control de vectores en nuestro país. Asimismo, se informó que se realizaron ensayos para probar la efectividad de otro compuesto, el pirimifosmetil (o metil pirimifos), el cual habría logrado el 100% de mortalidad en las poblaciones rociadas, planteándolo de forma explícita como "una alternativa de control en nuestro país".

Desde la Dirección de Control de Enfermedades Transmitidas por Vectores del Ministerio de Salud de la Nación, consideramos fundamental aclarar que:

1. **El uso de insecticidas adulticidas no constituye nunca una estrategia de prevención contra el dengue y otras arbovirosis.** Su uso está reservado para el control de casos sospechosos y medidas de contingencia frente a brotes o epidemias de dengue mediante estrategias de tratamiento intradomiciliario o peridomiciliario, según la situación epidemiológica y la capacidad operativa de respuesta.
2. **El fenómeno de resistencia en las poblaciones del mosquito *Aedes aegypti* a piretroides ya fue confirmado por estudios científicos previos del Ministerio de Salud** tanto a nivel genético como en experimentos toxicológicos directos sobre los ejemplares. Esta problemática viene siendo abordada, y monitoreada en el marco de la Red Argentina de Vigilancia de la Resistencia a los Plaguicidas de uso en Salud Pública (RAReP) (Res Min IF-2021-110526471-APN-SGA#MS) en conjunto con el CENDIE-ANLIS Malbrán, la ANMAT y diversos grupos de investigación de referencia.
3. **Actualmente, en nuestro país el insecticida recomendado para el control de ejemplares adultos de *Aedes aegypti* es la permetrina con una concentración del 10% (1).** El metilpirimifos no se encuentra aprobado en nuestro país para su uso en Salud Pública ni está actualmente recomendado para el control vectorial de mosquitos en Argentina.
4. El registro y fiscalización de nuevos plaguicidas para su uso en salud pública es regulada por la ANMAT (las normas que las reglamentan), específicamente la **disposición ANMAT N°:143/09, que establece la categoría de uso exclusivo en salud pública que son los productos para control de vectores utilizados por el ministerio de salud de la nación** dónde deben presentar además de los requisitos para los productos de otros tipo de venta deben realizar, la evaluación de eficacia a campo por el CeNDIE-ANLIS





2024 - Año de la defensa de la vida, la libertad y la propiedad

Malbrán (Resolución Ministerial N°900/09). Por otro lado, la evaluación en campo de aquellos productos domisanitarios utilizados para Salud pública del Ministerio de Salud es realizada por el CeNDIE-ANLIS Malbrán (Resolución Ministerial N°900/09). Estos estrictos requisitos tienen un propósito fundamental: resguardar la biodiversidad y la salud humana frente al daño que pueden ocasionar ciertos plaguicidas.

5. Los compuestos organofosforados, dentro de los cuales se encuentra el metilpirimifos, presentan elevada toxicidad, no sólo para mosquitos sino también para otros artrópodos (2), peces (3, 4), aves (5) y mamíferos (6, 7, 8). La exposición ambiental a organofosforados como consecuencia de su uso extensivo, tanto en la agricultura como en salud pública para el control de vectores, ha sido asociado, en otros países, a un mayor riesgo para desarrollar distintos tipos de cáncer (9,10) y a la ocurrencia de malformaciones congénitas (11).
6. En este sentido, resulta fundamental recordar que en la evaluación de riesgo de los formulados para uso exclusivo en Salud Pública se contempla no sólo la toxicidad del formulado, sino también la plaga a combatir, la epidemiología de la enfermedad a prevenir, la calificación de los trabajadores que operan en la guarda y aplicación de los productos, el medio en que se aplicará, la forma de aplicación, el tipo de formulado y de envase, el nivel de exposición del ser humano y el impacto potencial sobre el ambiente.

Dada la ocurrencia documentada de resistencia a permetrina en las poblaciones de *Aedes aegypti* de nuestro país y al aumento sistemático de la ocurrencia y envergadura de las epidemias de dengue en Argentina, los equipos técnicos de la DCETV y el CeNDIE-ANLIS Malbrán se encuentran trabajando actualmente en evaluación de compuestos alternativos para el control de ejemplares adultos de esta especie.

Finalmente, alertamos a los y las referentes jurisdiccionales y locales de control de vectores así como a la población en su conjunto acerca de la necesidad de seguir y contemplar las resoluciones vigentes en relación al uso de plaguicidas para el control de *Aedes aegypti*. Consideramos fundamental advertir acerca de los potenciales riesgos que pueden tener los plaguicidas sobre la salud y el ambiente.

*Área Enfermedades Transmitidas por Mosquitos  
Dirección de Control de Enfermedades Transmitidas por Vectores  
Ministerio de Salud de la Nación*





2024 - Año de la defensa de la vida, la libertad y la propiedad

## Referencias

1. Directrices para la prevención y control de *Aedes aegypti*. Dirección de Enfermedades Transmisibles por Vectores. Ministerio de Salud de la Nación. 2016.
2. Malgorzata Lagisz, Kirsten Wolff, Gordon Port, Time matters: delayed toxicity of pirimiphos-methyl on *Tribolium castaneum* (Herbst) (Coleoptera: Tenebrionidae) and its effects on efficacy estimation of residual treatments, *Journal of Stored Products Research*, Volume 46, Issue 3, 2010, Pages 161-165, ISSN 0022-474X, <https://doi.org/10.1016/j.jspr.2010.02.003>.
3. Marc H.G. Berntssen, Grethe Rosenlund, Borja Garlito, Heidi Amlund, Nini H. Sissener, Annette Bernhard, Monica Sanden, Sensitivity of Atlantic salmon to the pesticide pirimiphos-methyl, present in plant-based feeds, *Aquaculture*, Volume 531, 2021, 735825, ISSN 0044-8486, <https://doi.org/10.1016/j.aquaculture.2020.735825>.
4. Marc H.G. Berntssen, Grethe Rosenlund, Borja Garlito, Heidi Amlund, Nini H. Sissener, Annette Bernhard, Monica Sanden, Sensitivity of Atlantic salmon to the pesticide pirimiphos-methyl, present in plant-based feeds, *Aquaculture*, Volume 531, 2021, 735825, ISSN 0044-8486, <https://doi.org/10.1016/j.aquaculture.2020.735825>.
5. Gaffard, A., Pays, O., Monceau, K., Teixeira, M., Bretagnolle, V., & Moreau, J. (2022). Feeding on grains containing pesticide residues is detrimental to offspring development through parental effects in grey partridge. *Environmental Pollution*, 312, 120005.
6. Nosiri, C. I., Okereke, S. C., Arunsi, U. O., Chujor, O. O., & Nwaogwugwo, J. C. (2017). Hepatotoxicity of pirimiphos-methyl on Wistar Rats. *IOSR J. Environ. Sci., Toxicol. Food Technol.*, 11, 88-93.
7. Alabi, O. A., Ogunwenmo, K. O., Adebusuyi, T. T., & Shobowale, O. D. (2014). Genotoxic potential of pirimiphos-methyl organophosphate pesticide using the mouse bone marrow erythrocyte micronucleus and the sperm morphology assay. *J Environ Occup Sci*, 3(2), 81-86.
8. D. Mantle, M.A. Saleem, F.M. Williams, R.M. Wilkins, A.R. Shakoori, Effect of pirimiphos-methyl on proteolytic enzyme activities in rat heart, kidney, brain and liver tissues in vivo, *Clinica Chimica Acta*, Volume 262, Issues 1-2, 1997, Pages 89-97, ISSN 0009-8981, [https://doi.org/10.1016/S0009-8981\(97\)06541-8](https://doi.org/10.1016/S0009-8981(97)06541-8).



2024 - Año de la defensa de la vida, la libertad y la propiedad

9. Lerro, C. C., Koutros, S., Andreotti, G., Friesen, M. C., Alavanja, M. C., Blair, A., Hoppin, J. A., Sandler, D. P., Lubin, J. H., Ma, X., Zhang, Y., & Beane Freeman, L. E. (2015). Organophosphate insecticide use and cancer incidence among spouses of pesticide applicators in the Agricultural Health Study. *Occupational and environmental medicine*, 72(10), 736–744. <https://doi.org/10.1136/oemed-2014-102798>
10. Feulefack, J.; Khan, A.; Forastiere, F.; Sergi, C.M. Parental Pesticide Exposure and Childhood Brain Cancer: A Systematic Review and Meta-Analysis Confirming the IARC/WHO Monographs on Some Organophosphate Insecticides and Herbicides. *Children* 2021, 8, 1096. <https://doi.org/10.3390/children8121096>
11. Ueker, M.E., Silva, V.M., Moi, G.P. et al. Parenteral exposure to pesticides and occurrence of congenital malformations: hospital-based case-control study. *BMC Pediatr* 16, 125 (2016). <https://doi.org/10.1186/s12887-016-0667-x>

## 2a edición del curso "Sistema Nacional de Vigilancia de Salud SNVS 2.0"

En este formulario de inscripción vamos a solicitarte algunos datos personales.

El día del inicio de la capacitación (6/05) enviaremos, al correo electrónico que nos indiques, los pasos a seguir para matricularte en la Plataforma Virtual de Salud y comenzar el curso.

Te pedimos que corrobore los datos que ingresas ya que serán tomados en cuenta al momento de confeccionar el certificado.

### INFORMACIÓN RELEVANTE SOBRE LA CURSADA

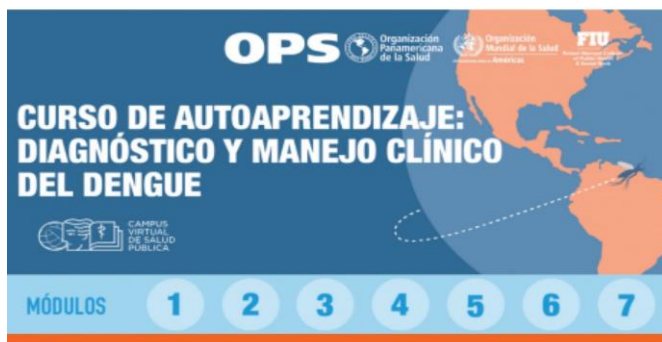
- Curso disponible desde el 6 de mayo al 31 de julio.
- Modalidad virtual autogestionada a través de la Plataforma Virtual de Salud.

Si usted forma parte del proceso de atención de casos de dengue puede comenzar el curso en el siguiente enlace:

[Inscripción al curso "Sistema nacional de vigilancia de salud SNVS 2.0" 2da edición \(google.com\)](#)

## Diagnóstico y manejo clínico del dengue

### CURSO VIRTUAL



**OPS**



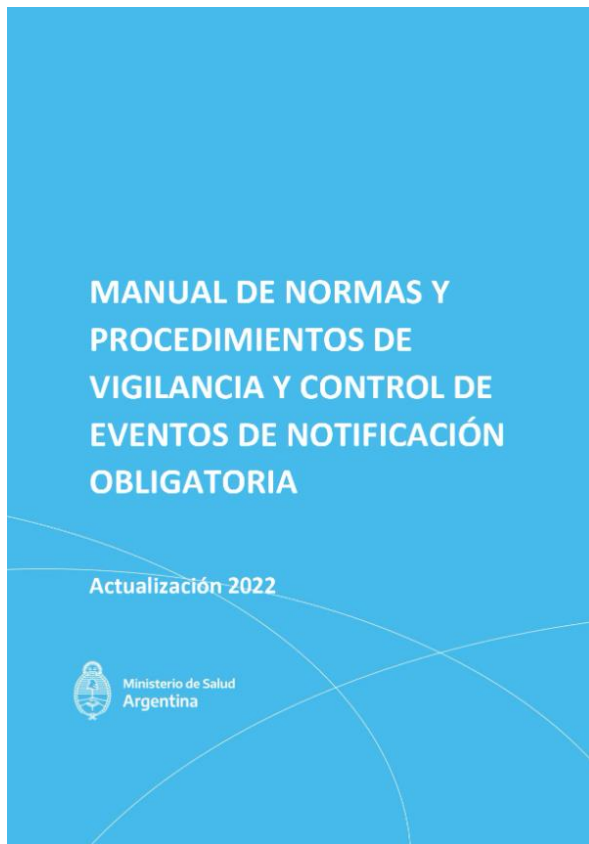
CAMPUS  
VIRTUAL  
DE SALUD  
PÚBLICA

Reconocer y diagnosticar clínicamente la enfermedad del dengue de manera temprana y ofrecer un tratamiento oportuno y adecuado puede significar la diferencia entre la vida y la muerte para aquellos que sufren la enfermedad. Por este motivo, es necesario que el personal médico a cargo de la atención de los casos con sospecha de dengue esté debidamente capacitado y sensibilizado en el manejo de estos

pacientes. Si usted forma parte del proceso de atención de casos de dengue puede comenzar el curso en el siguiente enlace:

<https://campus.paho.org/mooc/course/view.php?id=149>

# Manual de normas y procedimientos de vigilancia



Este manual pretende contribuir con el fortalecimiento de las capacidades institucionales y de conducción de las autoridades de salud para garantizar una adecuada vigilancia, control, gestión y respuesta a los riesgos para la salud, incluyendo los brotes de enfermedades transmisibles, eventos relacionados con la salud ambiental, con las lesiones, la salud mental, entre otros.





# NÓMINA DE VIGILANTES EPIDEMIOLÓGICOS

# NÓMINA DE VIGILANTES EPIDEMIOLÓGICOS DE LA PROVINCIA DE SALTA

N°	ZONA	A.O y Hospitales	VIGILANTE	MAIL
1	NORTE	COLONIA SANTA ROSA	LUCIANA FLORES	luciflores81@hotmail.com
2	NORTE	PICHANAL	ADELA ARAMAYO	aramayoamerica@gmail.com
3	NORTE	AGUARAY	TERESA REINAGA	reynagaortiz27@yahoo.com.ar
4	NORTE	MORILLO	EDGAR VILLAGRA	hedgar69villagra@gmail.com
5	OESTE	SANTA VICTORIA OESTE	TERESA ALEMAN	bqcaaleman@gmail.com
6	OESTE	IRUYA	JOSE LUIS MARTINEZ	joseluismartinez8024@gmail.com
7	NORTE	SALVADOR MAZZA	ELIANA CORTEZ	lilianaestercortez291@gmail.com
8	NORTE	SANTA VICTORIA ESTE	MARILYN ARROYO	arroyomarilynelizabeth@gmail.com
9	NORTE	EMBARCACION	WALTER AGUILAR	waltergerardoaguilar91@gmail.com
10	OESTE	NAZARENO	UMBERTO SOCPASA	umbertosocpasa@gmail.com
11	NORTE	ORAN	GABRIELA MENDEZ	dra_gmendez@hotmail.com
12	NORTE	TARTAGAL	CARLOS LEAPLAZA	carlosleaplaza@gmail.com
13	NORTE	RIVADAVIA	EDUARDO ALZOGARAY	joseduardoalzogaray4@gmail.com
14	SUR	LAS LAJITAS	SERGIO GUAYMAS GONZALEZ	serg.guaims.gonz@gmail.com
15	SUR	JOAQUIN V. GONZALEZ	JULIO USANDIVARAS	juliousandivaras63@hotmail.com
16	SUR	EL QUEBRACHAL	AMANDA ALICIA ARIAS	epivigilanciahosper20@gmail.com
17	SUR	GALPON	ALVARO MAZA	hospitalelgalpon@gmail.com
18	SUR	ROSARIO DE LA FRONTERA	GABRIELA GARCIA	gabicinia65@gmail.com
19	SUR	METAN	XIMENA IÑIGUEZ	ximeiniguez@yahoo.com.ar
21	SUR	EL TALA	DANIEL LIGORRIA	bqdanielligorria19@gmail.com
22	SUR	GRAL. GUEMES	LEANDRO ABAROA	leanabaroa@hotmail.com
23	SUR	APOLINARIO SARAVIA	GABRIELA GONZALES	kikimamatoto@gmail.com
24	OESTE	CAFAYATE	ANALIA ECHAZU	echazu_analia@yahoo.com.ar
25	OESTE	SAN CARLOS	NATALIA VÁSQUEZ	hospitalsancarlos2015@gmail.com
26	OESTE	MOLINOS	FRANCISCO TAPIA	franrtapia1997@gmail.com
27	OESTE	CACHI	JUAN LIMA	juancho_bioq@yahoo.com
28	NORTE	GRAL. MOSCONI	SILVIA SINGH	epimosconi28@gmail.com
29	OESTE	SAN ANTONIO DE LOS COBRES	VANESA MARTINEZ	alavicelia2012@hotmail.com



N°	ZONA	A.O y Hospitales	VIGILANTE	MAIL
30	OESTE	CERRILLOS	MONICA GIMENEZ	monica_patricia99@hotmail.com
31	NORTE	HIPOLITO YRIGOYEN	RICARDO GERONIMO	geronimoricardo35@gmail.com
32	OESTE	ROSARIO DE LERMA	PAOLA MONTAÑO	paolaalejandramontano@gmail.com
33	OESTE	CHICOANA	RAMON ROLANDO LOPEZ	lopez.ramonby@gmail.com
34	OESTE	EL CARRIL	SILVIA VILTE	silviabvilte@outlook.com
35	OESTE	CORONEL MOLDES	MARIEL GIMENEZ	drmarielgimenez@yahoo.com.ar
36	OESTE	LA VIÑA	JAVIER LOPEZ	jabelobeltran2020@gmail.com
37	OESTE	GUACHIPAS	ZAMBRANO DAVID	deividzam@yahoo.com.ar
38	SUR	EL POTRERO	LUIS APARICIO	luisapa707@outlook.com
39	OESTE	LA CALDERA	MÓNICA JUÁREZ	odmonicajuarez@gmail.com
40	CENTRO	Hosp. SAN BERNARDO	ANIBAL CASTELLI	anibal_castelli@yahoo.com.ar
41	CENTRO	Hosp. SR. DEL MILAGRO	MELISA JORGE	epimilagro_9@hotmail.com
42	CENTRO	Hosp. RAGONE	NATALIA PEREZ RIGOS	natyperezrigos@gmail.com
43	CENTRO	Hosp. OÑATIVIA	LAURA TORREZ	lauratorrezemma@gmail.com
44	NORTE	ALTO LA SIERRA	LIVIA ARROYO	arroyoamandalivia@gmail.com
46	OESTE	CAMPO QUIJANO	ROSARIO GERONIMO	lic.carito.liz@gmail.com
47	CENTRO	HPMI	ADRIANA FALCO	hpmiepidemiologia@gmail.com
48	OESTE	SECLANTAS	GONZALO GUAYMAS	gonzalo_guaymas@yahoo.com.ar
49	NORTE	URUNDEL	SAUL FLORES	saulf_25@hotmail.com
50	OESTE	LA MERCED	CLAUDIO BARRERA DIB	itfclaudio@hotmail.com
51	NORTE	LA UNION	ROGELIO CARABAJAL	rogelio.c.launion@gmail.com
52	OESTE	LA POMA	ANAHI REYES	romina1863@gmail.com
53	OESTE	ANGASTACO	VIVIANA ORELLANA	orelvif@yahoo.com.ar
55	CENTRO	PRIMER NIVEL A.O SUR	FACUNDO RUIZ	epi.papafrancisco@gmail.com
56	CENTRO	PRIMER NIVEL A.O NORTE	MARIA CASTILLO	epidemiologia.aon@gmail.com

